



**Museu Hidroelèctric
de Capdella**
MNACTEC

Museu Hidroelèctric de Capdella **MNACTEC**

'L'hospital de cartró de Capdella. Una
icona de l'arquitectura prefabricada'



INFORME DE REPUTACIÓ

comunicant
...
bona premsa

Gabinet de comunicació extern
638 049 855 / mireia.tena@comunicantbp.cat
www.comunicantbp.cat

LES XIFRES

A CONTINUACIÓ ES PRESENTA
UN RESUM DE L'INFORME DE REPUTACIÓ

C

• • •

bona premsa

RESUM EN XIFRES

Les xifres – 19 impactes

- **Audiència***: 5.743.201
- **Difusió****: 14.326
- **Valor monetari**: 11.507 € mínim

(doncs hi ha impactes dels quals no es disposa de la valoració econòmica)

* Nombre estimat de lectors totals per publicació, que pot ser més elevat que la difusió.

** Nombre d'exemplars adquirits pels lectors, tant premsa escrita com digital.

Notes de premsa

- **14 de febrer de 2021** – El MNACTEC, el Museu Molí Paperer de Capellades i Eumo Editorial publiquen un llibre sobre l'hospital de cartró de la Vall Fosca, una construcció única al món.

Xifres auditades per MyNews

RESUM RECULL DE PREMSA

Premsa escrita

Publicació	Edició	Data	Títol	Audiència	Difusió	Valor (€)	Territori	Mitjà	Tipus
La Mañana	General	15/02/22	Publiquen un llibre sobre l'hospital de cartró de la Vall Fosca, únic al món	2.000	1.788	704	Catalunya	Premsa escrita	Pagament
El Segre en Català	Segre Català	15/02/22	Publiquen un llibre sobre l'hospital de cartró de la Vall Fosca	52.000	4.412	328	Catalunya	Premsa escrita	Pagament
El Segre	General	15/02/22	Publiquen un llibre sobre el hospital de cartón de la Vall Fosca	75.000	8.126	185	Catalunya	Premsa escrita	Pagament
3 impactes				129.000	14.326	1.217			
				Audiència	Difusió	Valor (€)			

Mitjans digitals

Publicació	Enllaç	Data	Títol	Audiència	Difusió	Valor (€)	Territori	Mitjà	Tipus
segre.com	https://www.segre.com	09/03/22	Mollerussa inaugura la nova sala cultural EspaiB	304.989	-	378	Catalunya	Mitjans digitals	Gratuit
elnacional.cat	https://www.elnacional.cat	26/02/22	Hi ha un hospital de cartró al Pallars? Hi ha un hospital de cartró al Pallars !	3.549.057	-	4.401	Catalunya	Mitjans digitals	Gratuit
laborrufa.com	https://laborrufa.com/	15/02/22	El MNACTEC, el Museu Molí Paperer de Capellades i Eumo Editorial publiquen un llibre sobre l'hospital de cartró de la...	-	-	300	Nacional	Mitjans digitals	Gratuit
naciodigital.cat	https://www.naciodigital.cat	15/02/22	Es publica «L'hospital de cartró de Capdella», un repàs de l'arquitectura prefabricada	770.761	-	955	Catalunya	Mitjans digitals	Gratuit
pallarsdigital.cat	https://www.pallarsdigital.cat	15/02/22	Publiquen un llibre sobre l'hospital de cartró de la Vall Fosca	770.761	-	956	Catalunya	Mitjans digitals	Gratuit
pirineus TV	https://www.pirineustv.com	15/02/22	LA HISTÒRIA DE LHOSPITAL DE CARTRÓ DE CAPDELLA, ARA EN UN LLIBRE	1.465	-	300	Catalunya	Mitjans digitals	Gratuit
Lleida Diari.cat	https://lleidadiari.cat/	14/02/22	Publiquen un llibre sobre l'hospital de cartró de la Vall Fosca, una construcció única al món	11.873	-	300	Catalunya	Mitjans digitals	Gratuit
Lleida.com	https://www.lleida.com	14/02/22	Publiquen un llibre sobre l'hospital de cartró de la Vall Fosca Lleida.com	14.554	-	300	Catalunya	Mitjans digitals	Gratuit
Ua1	http://www.ua1.cat/ar	14/02/22	Publiquen un llibre sobre l'Hospital de Cartró de la Vall Fosca, una construcció única al món UA1 Lleida 104.5 FM	781	-	300	Nacional	Mitjans digitals	Gratuit
comarquesdeponent.com	https://comarquesdeponent.com	14/02/22	El MNACTEC, el Museu Molí Paperer de Capellades i Eumo Editorial publiquen un llibre sobre l'hospital de cartró de la...	-	-	300	Nacional	Mitjans digitals	Gratuit
viurealspirineus.cat	https://www.viurealspirineus.cat	14/02/22	Publiquen un llibre sobre l'hospital de cartró de la Vall Fosca, una construcció única al món	689	-	300	Nacional	Mitjans digitals	Gratuit
La República	https://www.larepublica.cat	14/02/22	Publiquen un llibre sobre l'hospital de cartró de la Vall Fosca, una construcció única al món	169.605	-	300	Catalunya	Mitjans digitals	Gratuit
www.radioseu.cat	https://www.radioseu.cat	14/02/22	Publiquen un llibre sobre l'hospital de cartró de la Vall Fosca, una construcció única al món	3.406	-	300	Nacional	Mitjans digitals	Gratuit
La Mañana Digital	https://www.lamanyadigital.com	14/02/22	Publiquen un llibre sobre l'hospital de cartró de la Vall Fosca, una construcció única al món	11.360	-	300	Catalunya	Mitjans digitals	Gratuit
teleponent.cat	https://www.teleponent.cat	14/02/22	PUBLIQUEN UN LLIBRE SOBRE LHOSPITAL DE CARTRÓ DE LA VALL FOSCA	4.900	-	300	Catalunya	Mitjans digitals	Gratuit
pirineusdigital.cat	https://www.pirineusdigital.cat	14/02/22	Editen un llibre sobre l'Hospital de cartró coincidint amb el procés participatiu sobre el seu futur	-	-	300	Catalunya	Mitjans digitals	Gratuit
16 impactes				5.614.201	-	10.290			
				Audiència	Difusió	Valor (€)			

	Audiència	Difusió	Valor (€)
Premsa Escrita	3 impactes	129.000	14.326
Mitjans Digitals	16 impactes	5.614.201	-
Total	19 impactes	5.743.201	14.326
			11.507

CLIPPING

A CONTINUACIÓ ES PRESENTEN LES NOTÍCIES
I REPORTATGES PUBLICATS A LA PREMSA

PREMSA ESCRITA



Una iniciativa vol difondre la meteorologia del Pirineu amb 20 càmeres en directe

El projete sense ànim de lucre 4 Estacions neix el 2018 i compta amb la participació d'onze joves

Gombrén
 ACN

El Projecte 4 Estacions va néixer el 2018 amb l'objectiu d'acostar la meteorologia a la gent amb càmeres web en directe a diferents punts del Pirineu. És una iniciativa sense ànim de lucre que compta amb onze joves que s'estan formant en el camp de la meteorologia. Les xarxes socials han permès expandir el projecte. Actualment ja tenen més de vint càmeres, la majoria al Pirineu Occidental a estacions d'esquí i refugis i també una a Andorra. Ara inicien una nova fase, la instal·lació de càmeres a particulars. El propietari de la casa rural Mas Meroïlla, a Gombrén, ha volgut participar-hi per compartir les "postes i sortides del sol en un entorn privilegiat" envoltat de muntanyes. També li han instal·lat una estació meteorològica.

Si bé el confinament els va frenar la instal·lació de càmeres web –utilitzen càmeres de videovigi-

lència d'alta resolució que ells utilitzen per captar fenòmens meteorològics-, el fet de poder oferir una finestra a diferents punts del Pirineu els va acostar a nous públics. El rècord de visualitzacions l'han assolit recentment, en l'episodi de nevades del desembre del 2021. El perfil dels usuaris és molt variat i de totes les edats si bé tots ells comparteixen l'afició per la meteorologia i les ganes de compartir-ho en xarxa.

Al capdavant del Projecte 4 Estacions hi ha onze joves que s'estan formant professionalment en la meteorologia, en camps com la Geografia o Ciències Ambientals. Es tracta d'una iniciativa sense ànim de lucre que es finança amb la venda de les càmeres i estacions.

Els interessats compren el material i els membres del projecte fan la instal·lació, l'assistència tècnica i l'assessorament. Des del web, es poden veure totes les càmeres i també pegen les previ-

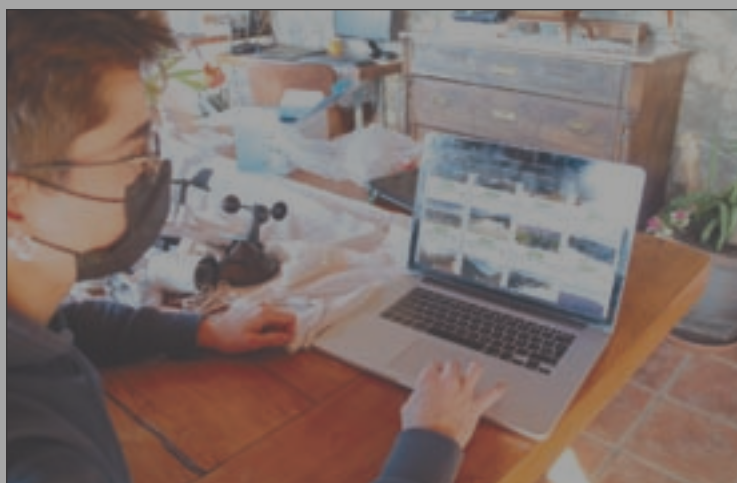


FOTO: ACN/ Un membre del projecte consultant les càmeres

sions a partir de models públics. Ells no analitzen la informació.

Actualment ja compten amb una vintena de càmeres web instal·lades, la gran majoria al Pirineu Occidental. D'aquestes, cinc són a estacions d'esquí (Tavascan, Port del Comte, Tuixent-La Vansa, Pal Arinsal i Vallnord-Pal Arinsal) però també hi ha refugis i loca-

litzacions d'indrets com Vielha e Mijaran, Vilaller, Molló (la càmera més oriental) i a Andorra La Vella.

Segons explica un dels membres del projecte Raimon Pujol, s'han centrat en el Pirineu perquè és on hi ha més activitat meteorològica i ara volen iniciar una nova fase d'expansió amb càmeres al Pirineu Oriental.

Crespín i Feliu es reuneixen per les millores per la DANA

El subdelegat del govern espanyol, José Crespín, es va reunir amb l'alcalde de l'Albi, Anna Feliu. Crespín va voler posar en valor "aquesta feina constant, que encara a hores d'ara continua per restituir la normalitat en el municipi" de la DANA i va destacar que "gairebé la meitat de la inversió total que s'ha dut a terme en el municipi ha estat finançada amb fons provinents de diferents departaments i organismes del govern d'Espanya per sumar esforços entre les diferents administracions i contribuir econòmicament en la recuperació".

Torà celebra de nou la Festa del Brut i la Bruta el proper dissabte 19 de febrer

Torà torna a celebrar la Festa del Brut i la Bruta, una festa tradicional de Torà actualment associada al Carnaval, que se celebra el cap de la setmana abans de Carnaval, conferint així el tret de sortida d'aquests. Enguany tindrà lloc la seva XXXIII edició el dissabte 19 de febrer. La festa té el seu origen en l'antiga festa de la Llordera, una celebració popular de Torà, que es duia a terme el Dijous Gras.

Publiquen un llibre sobre l'hospital de cartró de la Vall Fosca, únic al món

L'edifici s'ha mantingut més d'un segle i els veïns en decidiran el seu ús futur

La Torre de Capdella
 ACN

El Museu Nacional de la Ciència i la Tècnica de Catalunya (mNACTEC), el Molí Paperer de Capellades i Eumo Editorial coediten el llibre *L'hospital de cartró de Capdella. Una icona de l'arquitectura prefabricada*, de Sigrid Remacha. L'obra, que estarà disponible a les llibreries a partir del 15 de febrer, repassa l'evolució de l'arquitectura prefabricada europea, la implantació d'edificis fets amb cartró i fusta a la Vall Fosca i els canvis en el Pirineu amb l'inici de

l'explotació hidroelèctrica. L'hospital de cartró es va construir fa 107 anys per atendre els treballadors que aixecaven la central hidroelèctrica de Capdella (Pallars Jussà) i s'ha mantingut dempeus. Seran els veïns els que decidiran els usos de l'edificació en el futur.

L'hospital de cartró de Capdella. Una icona de l'arquitectura prefabricada és el segon número de la Col·lecció 'La Fàbrica', i és una coedició d'EUMO, el mNACTEC i el Museu Molí Paperer de Capellades. Seguint l'evolució de l'arquitectura prefabricada euro-



FOTO: ACN/ L'obra estarà disponible a partir del proper 15 de febrer

pea durant la primera meitat del segle XX, Sigrid Remacha explica els canvis que hi va haver als Pirineus amb l'inici de l'explotació hidroelèctrica. Alhora, l'autora reivindica aquesta arquitectura que ha sabut combinar els recursos del territori i la tecnologia amb les noves maneres de viure

i habitar.

Sigrid Remacha és arquitecta tècnica per la Universitat de Saragossa, s'ha especialitzat en museologia i gestió del patrimoni i és tècnica i assessora d'accessibilitat universal en equipaments culturals. Interessada des de sempre pel llegat industrial, actualment

coordina el Sistema Territorial del mNACTEC.

L'hospital de cartró de Capdella és un edifici efímer construït fa més de 100 anys per Energia Elèctrica de Catalunya per atendre els 4.000 treballadors que aixecaven la central hidroelèctrica de Capdella. Es tracta d'un edifici singular pels materials amb els que va ser construït que s'ha mantingut dempeus al Pirineu més d'un segle. És una edificació lleugera prefabricada, modular, pensada per a poder ser transportada en caixes i muntada 'in situ' de manera senzilla seguint un manual d'instruccions. Els materials utilitzats, bàsicament la fusta i el cartró, a més d'algunes petites peces metàl·liques d'unió i fixació, garantia un preu econòmic i un transport fàcil pel seu baix pes i muntatge ràpid. Es va construir a la fàbrica de l'empresa alemanya Christoph & Unmack i es va traslladar en paquets fins a la colònia industrial de Capdella.



El senyor

Blai Sánchez Serra

Tot l'equip de **GRUP FISCAL CONTABLE LLEIDA SL (GRUP F)** lamenta profundament la seva pèrdua i s'uneix al dolor de la família.

La cerimònia religiosa tindrà lloc avui dimarts dia 15, a 2/4 de 5 de la tarda, a l'església parroquial de Ponts.

Ponts, 15 de febrer del 2022



El senyor

Blai Sánchez Serra

Els treballadors de **BLAI GABINET DE SERVEIS SL i BIATRANS SL** et trobarem a faltar.

Ponts, 15 de febrer del 2022



La senyora

Teresa Piñol Sendra

Vídua de Félix Esteban Hernández

Ens va deixar el 4 de febrer als 94 anys.

(A.C.S.)

Els seus estimats fills, nets i besnet us assabenten de la cerimònia religiosa que tindrà lloc avui dimarts dia 15, a les 20.15 h, a la capella del Santuari de Santa Teresita, en el seu record.

"Mi mente todavía te habla y mi corazón todavía te busca... pero mi alma sabe que siempre estarás en todos nosotros"

Lleida, 15 de febrer del 2022



Pregueu per l'ànima d'

Antonieta Romero i Pérez

Vídua de Manel Macarulla i Capó

Descansà en la Pau del Senyor el 14 de febrer del 2022 als 92 anys.

(A.C.S.)

Tothom qui t'ha estimat està de dol. Anna Mari, Manel, Adrià, Fermí, M. Carme, Juanjo, Coral; germans, Anita i Joan i família tota.

Portem-la sempre en el cor. La seva ànima segur que ens tindrà en un racó especial.

Preguem una oració per ella.

La cerimònia religiosa tindrà lloc avui dimarts dia 15, a les 10.30 hores, a l'església parroquial de la Sagrada Família (Cappont).

D.M.: Tanatori Jardí La Lleidatana. Camí de Montcada, s/n. Sala 2.

Lleida, 15 de febrer del 2022

RELIGIÓ CATÒLICA

Divisió a l'Església per la investigació sobre els abusos

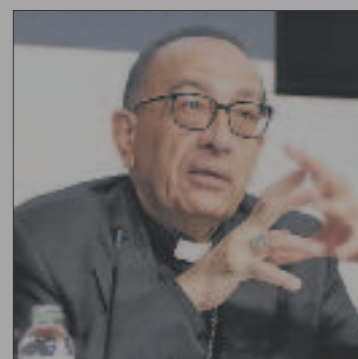
L'arquebisbe de Madrid: "Que no hi hagi denúncies no significa que no hi hagi casos"

AGÈNCIES

MADRID | Divisions a la Conferència Episcopal Espanyola (CEE) sobre com abordar la denúncies sobre abusos sexuals a menors en el si de l'Església. La majoria de bisbes veuen un atac a la institució la iniciativa de l'Estat que sigui el Defensor del Poble l'encarregat de les investigacions.

No obstant, el cardenal Carlos Osoro, arquebisbe de Madrid, a través del seu projecte *Repara*, ha llançat un vídeo en el qual desmunta "falses creences" sobre que les denúncies danyen l'Església o que la majoria són falses. Diu que el fet "que no hi hagi denúncies no significa que no hi hagi casos" i remarca que "els casos del passat són casos del present, sobretot quan la ferida de les víctimes segueix oberta i encara que qui va abusar hagi mort". Altres prelats com els de Santiago de Compostel·la, Burgos i Zamora s'han mostrat a favor de comissions parlamentàries o independents.

En aquest sentit, els jutjats catalans investiguen des del 2019 catorze casos d'abusos a l'Església. Tres, oberts pels jutjats de Reus, Valls i Tarragona, es troben sobreseguts provisionalment i un altre a Mataró està arxivat per prescripció. Així



Juan José Omella.

BALANÇ

Els jutjats catalans investiguen 14 casos des del 2019, tot i que 3 estan sobreseguts i 1, arxivat

ho va notificar ahir la Fiscalia Superior de Catalunya a la Fiscalia General en compliment de la instrucció de detallar la relació de procediments judicials en tràmit sobre abusos sexuals a menors en institucions religioses.

Així mateix, el papa Francesc ha disposat una reforma de la poderosa Congregació per a la Doctrina de la Fe per, entre altres coses, agilitzar els processos sobre temes disciplinaris, com els casos d'abús.

DEFUNCIONS



Ivan Reitman.

Mor Ivan Reitman, director de 'Caçafantasmes'

LOS ANGELES | El director i productor de cine Ivan Reitman, que va dirigir la popular pel·lícula *Caçafantasmes* (*Ghostbusters*), va morir dissabte als 75 anys a Califòrnia, van informar ahir mitjans locals. El també productor d'*Animal House* (*Desmadre a la americana*) va morir "mentre dormia" la nit de dissabte passat a la seua casa de Montecito, a l'estat de Califòrnia, segons els seus familiars.

LITERATURA

Publiquen un llibre sobre l'hospital de cartró de la Vall Fosca

LA TORRE DE CAPDELLA | El Museu Nacional de la Ciència i la Tècnica de Catalunya, el Molí Paperer de Capellades i Eumo Editorial coediten el llibre *L'hospital de cartró de Capdella. Una icona de l'arquitectura prefabricada*, de Sigrid Remacha.

L'obra, que estarà disponible a les llibreries a partir d'avui, repassa l'evolució de l'arquitectura prefabricada europea, la implantació d'edificis fets amb cartró i fusta a la Vall Fosca i els canvis al Pirineu amb l'inici de l'explotació hidroelèctrica.

L'hospital de cartró es va construir fa 107 anys per atendre els treballadors que aixecaven la central hidroelèctrica de Capdella (Pallars Jussà) i encara continua dret.



SEGRE
 Dimarts, 15 de febrer del 2022

Cultura

GUIA | 35

LLIBRES

'Superilla' literària a Barcelona per Sant Jordi

Reunió al març de la Paeria amb els llibreters

BARCELONA | Barcelona celebrarà Sant Jordi amb una *superilla* que s'estendrà pel perímetre comprès entre Gran Via, l'avinguda Diagonal i els carrers Pau Claris i Balma, amb tot el passeig de Gràcia reservat per a professionals del llibre i la flor i sense restricció d'aforament, va anunciar ahir el tinent d'alcalde de Cultura, Jordi Martí. El passeig de Gràcia serà reservat per a llibreters i floristes professionals, i a la Rambla de Catalunya s'instal·laran associacions i entitats. Llibreters i floristes disposaran també d'altres espais a la resta de la ciutat. A Lleida, Paeria i llibreters i floristes es reuniran a començaments de març per decidir si es repeteix l'experiència de l'any passat, amb un espai delimitat a l'avinguda Francesc Macià, o es reprenen les parades per diversos punts de la ciutat, com abans de la pandèmia.

CINE

Isaki Lacuesta porta a la Berlinale l'atac al Bataclan de París

BERLÍN | Isaki Lacuesta va sacsejar ahir la Berlinale amb *Un año, una noche*, un film que parteix de l'atemptat jihadista a la sala Bataclan de París el 2015 i es bolca en les seqüeles a través d'una parella que va viure aquell horror. El festival estrenarà avui a la secció oficial la pel·lícula *Alcarràs*, de Carla Simón, rodada l'any passat en escenaris del Segrià.

MÚSICA

Siniestro Total s'acomiada després de quaranta anys

MADRID | El veterà i influent grup de punk-rock gallec Siniestro Total va anunciar ahir la seua separació formal, que serà materialitzada i celebrada amb un concert el proper 6 de maig al Wizink Center de Madrid. Des de la seua fundació el 1981, han estat 40 anys de carrera ininterrompuda amb 14 discos d'estudi, amb àlbums tan destacats com *Bailaré sobre tu tumba* (1985) o *Ante todo mucha calma* (1992).

ART ACTIVITATS

Arranquen quatre pintures dels anys 50 de l'església de Tàrrega

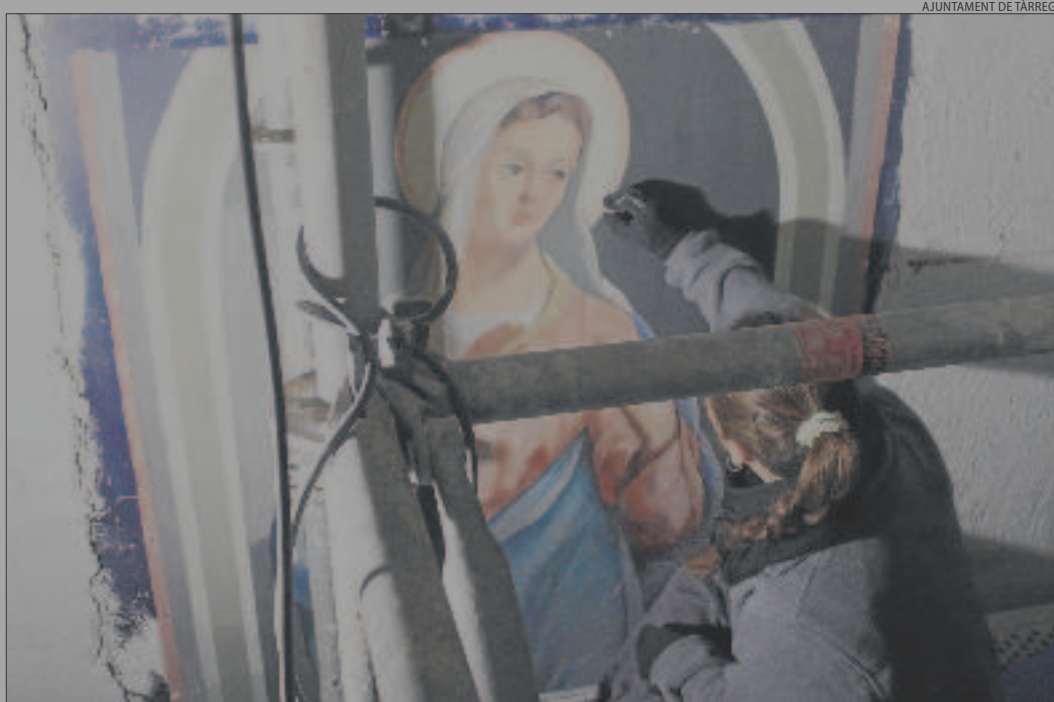
Amb la tècnica de l'strappo, perquè Josep Minguell acabi la seua obra al temple

LAIA PEDRÓS

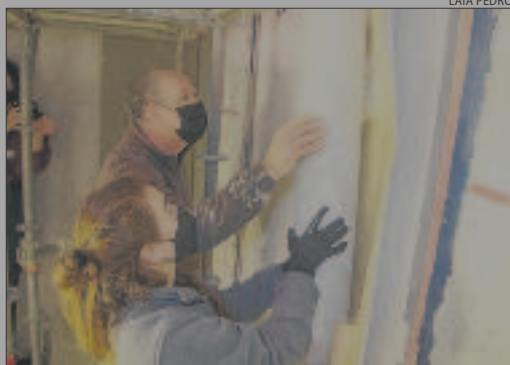
TÀRREGA | Experts en restauració i l'artista Josep Minguell van emular ahir a Tàrrega els treballs que fa un centenar d'anys es van dur a terme en esglésies del Pirineu per salvar l'art romànic, arrancant les pintures amb la llavors nova tècnica de l'strappo. En aquesta ocasió, es tractava de quatre pintures molt més modernes, les figures marianes que l'artista de Tàrrega Francesc Marsà va pintar als anys 50 del segle passat a l'absis de Santa Maria de l'Alba. L'objectiu: resituar-les en una capella lateral sobre un suport de tela, perquè Minguell pugui culminar el seu gegantí projecte mural al temple parroquial de la capital de l'Urgell, que va iniciar el 2006 i que, al finalitzar, superarà els 1.000 metres quadrats de murals al fresc. Iris Hernández, de l'Institut Universitari de Restauració del Patrimoni de València, va recordar que "la tècnica de l'strappo consisteix a arrancar únicament la pel·lícula pictòrica superficial de l'obra després d'adherir sobre les imatges teles enganxades amb cola orgànica". En aquest cas, es tractava de pintures a l'oli, "d'una complexitat més gran", motiu pel qual fa uns mesos, per verificar que funcionava, van dur a terme una prova amb la supervisió tècnica del Centre de Restauració de Béns Mobles de Catalunya.

Jaume Aligué, del patronat de la parròquia, va recordar que ahir es van complir just 350 anys de la caiguda del campanar, que va obligar uns mesos després a esfondrar la resta de l'edifici i projectar l'actual, d'estil barroc. Tàrrega commemorarà l'efemèride durant aquest 2022 amb diversos actes.

L'OPERACIÓ



1. Imatges al presbiteri. Expertes en restauració de la Universitat Politècnica de València van començar divendres passat a preparar l'operació d'arrancada de les quatre pintures marianes, obra de Francesc Marsà als anys 50, 'amagades' des de fa anys sota un contraplacat.



2. Strappo. Ahir es va procedir a arrancar les pintures amb la tècnica de l'strappo, traslladant la superfície pictòrica del mur a una tela, com es va fer fa cent anys amb el romànic del Pirineu.



3. Reubicació. Josep Minguell i Iris Hernández, ahir amb una de les pintures ja despreses del mur i enrotllada, que es resituarà en una capella lateral de Santa Maria de l'Alba.



'Kujira', a Gijón ■ El Centre de Titelles de Lleida va passejar la seua balena *Kujira* durant el cap de setmana passat pels carrers de Gijón en l'inici d'una nova edició de la fira Feten, el principal aparador al país de les arts escèniques familiars.

CINE PREMIS

Bronca amb la guanyadora del Goya a la millor animació

EUROPA PRESS

MADRID | El premi a *Valentina* com a millor pel·lícula d'animació es va convertir en la polèmica dels Goya. Alguns treballadors d'aquesta producció firmada per la gallega Chelo Loureiro van denunciar diumenge a través de les xarxes socials "impagaments i irregularitats molt greus" per part de la directora. Van assegurar que Loureiro "s'ha atribuït una direcció cinematogràfica que

no ha realitzat". La mateixa directora i el compositor de la banda sonora, Nani García, van sortir ahir al pas negant totes les acusacions. "Que ho demostrin. Si hi ha impagaments, que presentin les nòmines sense pagar perquè no és cert. Tothom ha cobrat. Ha estat molt trist, ni tan sols em deixen disfrutar el Goya", va afirmar Loureiro, que serà una de les convidades especials d'Animac a Lleida, del 3 al 6 de març, amb *Valentina*.



El senyor

Blai Sánchez Serra

Tot l'equip de **GRUP FISCAL CONTABLE LLEIDA SL (GRUP F)** lamenta profundament la seva pèrdua i s'uneix al dolor de la família.

La cerimònia religiosa tindrà lloc avui dimarts dia 15, a 2/4 de 5 de la tarda, a l'església parroquial de Ponts.

Ponts, 15 de febrer del 2022



El senyor

Blai Sánchez Serra

Els treballadors de **BLAI GABINET DE SERVEIS SL i BIATRANS SL** et trobarem a faltar.

Ponts, 15 de febrer del 2022



La senyora

Teresa Piñol Sendra

Vídua de Félix Esteban Hernández

Ens va deixar el 4 de febrer als 94 anys.

(A.C.S.)

Els seus estimats fills, nets i besnet us assabenten de la cerimònia religiosa que tindrà lloc avui dimarts dia 15, a les 20.15 h, a la capella del Santuari de Santa Teresita, en el seu record.

"Mi mente todavía te habla y mi corazón todavía te busca... pero mi alma sabe que siempre estarás en todos nosotros"

Lleida, 15 de febrer del 2022



Pregueu per l'ànima d'

Antonieta Romero i Pérez

Vídua de Manel Macarulla i Capó

Descansà en la Pau del Senyor el 14 de febrer del 2022 als 92 anys.

(A.C.S.)

Tothom qui t'ha estimat està de dol. Anna Mari, Manel, Adrià, Fermí, M. Carme, Juanjo, Coral; germans, Anita i Joan i família tota.

Portem-la sempre en el cor. La seva ànima segur que ens tindrà en un racó especial.

Preguem una oració per ella.

La cerimònia religiosa tindrà lloc avui dimarts dia 15, a les 10.30 hores, a l'església parroquial de la Sagrada Família (Cappont).

D.M.: Tanatori Jardí La Lleidatana. Camí de Montcada, s/n. Sala 2.

Lleida, 15 de febrer del 2022

RELIGIÓN CATÓLICA

División en la Iglesia por la investigación sobre los abusos

El arzobispo de Madrid: "Que no haya denuncias no significa que no haya casos"

AGENCIAS

| MADRID | Divisiones en la Conferencia Episcopal Española (CEE) sobre cómo abordar las denuncias sobre abusos sexuales a menores en el seno de la iglesia. La mayoría de obispos ven un ataque a la institución la iniciativa del Estado de que sea el Defensor del Pueblo el encargado de las investigaciones. No obstante, el cardenal Carlos Osoro, arzobispo de Madrid, a través de su proyecto 'Repara' ha lanzado un vídeo en el que desmonta "falsas creencias" sobre las denuncias dañan a la iglesia o que la mayoría de ellas son falsas. Dice que el hecho de "que no haya denuncias no significa que no haya casos" y remarca que "los casos del pasado son casos del presente, sobre todo cuando la herida de las víctima sigue abierta y aunque quien abusó haya fallecido. Otros prelados como los de Santiago de Compostela, Burgos y Zamora, se han mostrado a favor de comisiones parlamentarias o independientes.

Al respecto, los juzgados catalanes investigan desde 2019 catorce casos de abusos en la iglesia. Tres de ellos, abiertos por los juzgados de Reus, Valls y Tarragona, se encuentran sobreesidos provisionalmente y otro en Mataró está archivado



Juan José Omella.

BALANCE

Los juzgados catalanes investigan 14 casos desde 2019, aunque 3 están sobreesidos y 1, archivado

por prescripción. Así lo notificó ayer la Fiscalía Superior de Catalunya a la Fiscalía General en cumplimiento de su instrucción de detallar la relación de procedimientos judiciales en trámite sobre abusos sexuales a menores en instituciones religiosas. Asimismo, el papa Francisco ha dispuesto una reforma de la poderosa Congregación para la Doctrina de la Fe para, entre otras cosas, agilizar los procesos acerca de temas disciplinarios, como los casos de abuso.

DEFUNCIONES



Ivan Reitman.

Muere Ivan Reitman, director de "Cazafantasmas"

| LOS ANGELES | El director y productor de cine Ivan Reitman, quien dirigió la popular película *Cazafantasmas* (Ghostbusters) falleció el sábado a los 75 años en California, informaron ayer medios locales. El también productor de *Animal House* (Desmadre a la americana) murió "mientras dormía" en la noche del pasado sábado en su casa de Montecito, en el estado de California, según sus familiares.

LITERATURA

Publican un libro sobre el hospital de cartón de la Vall Fosca

| LA TORRE DE CAPDELLA | El Museo Nacional de la Ciencia i la Tècnica de Catalunya, el Molí Paperer de Capellades y Eumo Editorial coeditan el libro 'L'hospital de cartró de Capdella. Una icona de l'arquitectura prefabricada', de Sigrid Remacha. La obra, que estará disponible en las librerías a partir de hoy, repasa la evolución de la arquitectura prefabricada europea, la implantación de edificios hechos con cartón y madera en la Vall Fosca y los cambios en el Pirineo con el inicio de la explotación hidroeléctrica. El hospital de cartón se construyó hace 107 años para atender a los trabajadores que levantaban la central hidroeléctrica de Capdella (Pallars Jussà) y aún sigue en pie.

MITJANS DIGITALS

https://www.elnacional.cat/ca/societat/hospital-cartró-pallars_716784_102.html

elnacional.cat

26/02/2022

Hi ha un hospital de cartró al Pallars? Hi ha un hospital de cartró al Pallars !

El llibre 'L'hospital de cartró de Capdella' recull la història centenària d'aquesta icona de l'arquitectura prefabricada

Sovint les definicions que es fan de les coses no són literals. Una bota de vi està feta de fusta i una torre de llum és de construcció metàl·lica. Per això sobta que quan s'esmenta que al Pallars hi ha un hospital de cartró, la referència sigui textual, però ho és: es tracta d'un hospital que té les parets de cartró. Això, que ja és sorprenent per si mateix, s'eleva a la categoria de miracle un cop es coneix que va ser construïda -de fet, acoblada- l'any 1912 i que, malgrat la fragilitat dels seus elements constructius, ha sobreviscut fins a l'actualitat. És l'Hospital de Cartró de Capdella, tota una icona de l'arquitectura prefabricada i que ja compta amb un llibre que ho explica tot.

La sala de cures és la que està més ben conservada / MNACTEC

El municipi de la Torre de Capdella -normativament i en contra de l'opinió dels seus habitants, escrit amb 'b', Cabdella-, està ubicat a la Vall Fosca, una vall pirinenca del Pallars Jussà històricament aïllada per les males comunicacions i la llunyania dels centres urbans, però que a principis del segle XX va entrar de cop en la modernitat quan l'enginyeria va trobar la manera de treure profit dels recursos naturals de la zona amb l'explotació hidroelèctrica. Aprofitar l'aigua per produir electricitat va ser, de cop, la via per la qual la Vall Fosca va aconseguir millors comunicacions, una industrialització incipient -malgrat que els seus habitants no se'n van beneficiar directament- i l'arribada de mà d'obra que va suposar la necessitat de comptar amb millors serveis.

Una obra provisional-centenària

Un d'aquests serveis va ser l'aixecament d'un hospital destinat a curar els previsibles accidents laborals generats per la construcció de la central elèctrica de Capdella. La singularitat del centre sanitari va ser que en comptes de construir-lo d'obra es va optar per un tipus d'arquitectura que en aquells moments començava a tenir un cert impuls internacional, la construcció prefabricada amb materials efímers. La intenció és que es tractés d'una obra provisional que donés servei durant un curt espai de temps, vint anys a tot estirar, però la realitat és que ha sobreviscut fins a l'actualitat gràcies a que ha tingut diversos usos i acumula ja 110 anys de vida.

L'ala de cirurgia és la que està més deteriorada / MNACTEC

Aquesta història centenària és explicada al detall al llibre 'L'hospital de cartró de Capdella. Una icona de l'arquitectura prefabricada' (Eumo Editorial, 2021), escrit per l'arquitecta tècnica especialitzada en museologia i gestió del patrimoni Sigrí Remacha Acebrón i publicat conjuntament pel Museu Nacional de la Ciència i la Tècnica de Catalunya (MNACTEC), el Museu Molí Paperer de Capellades i Eumo Editorial. A la venda des del passat 15 de febrer, suposa un recorregut per la vida centenària de la instal·lació, però també un viatge a una època en que el progrés i la modernització arribaven tan bé com podien a tots els racons de Catalunya.

L'inici d'aquesta història arriba el 1911, quan es funda la companyia Energía Eléctrica de Cataluña (EEC) i la seva principal competidora, Riegos y Fuerza del Ebro (RFE), més coneguda pel nom genèric donat popularment a l'empresa mare, 'La Canadenca'. La competència entre les dues empreses va comportar una cursa per buscar llocs on construir centrals hidroelèctriques de la manera més ràpida possible i EEC es fixa en la Vall Fosca. Com tot corre pressa, quan es pot s'opta per l'arquitectura prefabricada. L'hospital es munta el 1912 i la central de Capdella entra en funcionament el 1914. Tot un rècord de celeritat.

Barracons prefabricats per a usos militars

El model de l'hospital de Capdella és un 'Doecker-Barracken' comercialitzat per l'empresa daneso-alemanya Christoph & Unmack, fundada el 1869, i pioners de l'arquitectura prefabricada, que es van especialitzar en models de barracons per a usos militars i d'emergències, però també obres civils com habitatges. Amb un mètode industrial que permetia construir els panells per separat per acoblar-los, amb el conegut com a sistema Doecker, al lloc definitiu, l'empresa ràpidament va tenir força èxit. Tot i que la fàbrica principal estava situada a Niesky (Alemanya), la previsió d'obrir fàbriques a França, Polònia i Bohèmia -en aquell moment, imperi Austrohongarès-, els va permetre fabricar per a diversos bàndols durant la Primera Guerra Mundial.

La sala de cures segons un prospecte de l'empresa constructora / Christoph & Unmack

La mateixa empresa també va comercialitzar els seus models durant la Segona Guerra Mundial, amb el sinistre afegit que models dels seus barracons van ser utilitzats als camps de concentració nazis de Buchenwald, Mauthausen, Gross-Rosen i Auschwitz-Birkenau, entre d'altres. Finalitzada la guerra, l'empresa va ser nacionalitzada per la Unió Soviètica i va desaparèixer el 1949. Amb tot, un dels principals socis, el jueu Konrad Wachsmann, va fugir d'Alemanya abans de la guerra i als Estats Units es va retrobar amb Walter Gropius, el gran cervell de la Bauhaus, amb qui va seguir treballant en la indústria de les cases prefabricades.

Com és l'hospital de Capdella?

Pel que fa a l'hospital de Capdella, es tracta d'una construcció en dues parts en forma de lletra -L-, una de les parts és la zona de cirurgia i les estances humides -cuina, banys i dutxes-, i l'altra la sala de cures. Situada a 1.310 metres sobre el nivell del mar, està construïda a base de panells estructurals de fusta, que conformen l'esquelet, i panells de cartró doble d'aproximadament dos centímetres de gruix que conformen les parets. Sobta que amb aquests materials hagi resistit més de cent anys en un clima fred com el del Pirineu, però una de les claus de la resistència, ha estat que gairebé sempre ha tingut algun tipus d'ús.

L'autora del llibre, Sigrid Remacha Acebrón, durant una visita explicativa a l'hospital / MNACTEC

De fet, l'hospital va començar a funcionar el 1912 i hi ha indicis que el 1933 ja no tenia cap ús sanitari. Amb tot, posteriorment va ser utilitzat com a caserna de la Guàrdia Civil i encara més tard com a magatzem. Als anys vuitanta va servir de cuina i menjador pels treballadors de la nova central hidroelèctrica de Sallente-Estany Gento i finalment com a magatzem municipal. De fet, només ha estat abandonat recentment, fins que han començat els treballs de recuperació i conservació. En l'actualitat, l'ala de cirurgia està força deteriorada, però malgrat tot s'aguanta dempeus.

Una conservació "desconcertant"

"Resulta desconcertant que un edifici prefabricat, fet tan sols amb un entramat de fusta i plafons de cartró, hagi pogut resistir les adversitats climàtiques d'alta muntanya en un estat d'abandonament i deteriorament propi del pas dels anys", relata Sigrid Remacha al llibre, però la bona notícia és que actualment es duen a terme tasques per preservar la construcció, pràcticament l'única mostra d'arquitectura prefabricada en cartró que queda a Europa i un secret

que ha estat molt ben guardat durant més d'un segle a la Vall Fosca.

Imatge principal: L'ala de cirurgia, amb un cobert per protegir-la / MNACTEC

La sala de cures és la que està més ben conservada / MNACTEC



<https://laborrufa.com/publiquen-un-llibre/>

laborrufa.com

15/02/2022

El MNACTEC, el Museu Molí Paperer de Capellades i Eumo Editorial publiquen un llibre sobre l'hospital de cartró de la...

El MNACTEC, el Museu Molí Paperer de Capellades i Eumo Editorial publiquen un llibre sobre l'hospital de cartró de la Vall Fosca, una construcció única al món

La borrrufa

0 Flares Twitter 0 Buffer 0 Facebook 0 Email -- 0 Flares x

El MNACTEC, el Museu Molí Paperer de Capellades i Eumo Editorial publiquen un llibre sobre l'hospital de cartró de la Vall Fosca, una construcció única al món

' L'hospital de cartró de Capdella. Una icona de l'arquitectura prefabricada ', de Sigrid Remacha, estarà disponible a les llibreries a partir del 15 de febrer

L'obra repassa l'evolució de l'arquitectura prefabricada europea, l'aplicació dels prefabricats de cartró i fusta a la Vall Fosca, als Pirineus, i els canvis en el Pirineu amb l'inici de l'explotació hidroelèctrica

L'edifici s'ha mantingut dempeus durant més d'un segle al Pirineu i seran els veïns els que decidiran els seus usos en el futur

El Museu Nacional de la Ciència i la Tècnica de Catalunya (MNACTEC), el Molí Paperer de Capellades i Eumo Editorial coediten el llibre ' L'hospital de cartró de Capdella. Una icona de l'arquitectura prefabricada ', de Sigrid Remacha. L'obra repassa l'evolució de l'arquitectura prefabricada europea, la implantació d'edificis fets amb cartró i fusta a la Vall Fosca i els canvis en el Pirineu amb l'inici de l'explotació hidroelèctrica. Estarà disponible a les llibreries a partir del 15 de febrer.

L'hospital de cartró de Capdella. Una icona de l'arquitectura prefabricada és el segon número de la Col·lecció La Fàbrica, i és una coedició d'EUMO, el MNACTEC i el Museu Molí Paperer de Capellades.

Seguint l'evolució de l'arquitectura prefabricada europea durant la primera meitat del segle XX, l'autora explica els canvis que hi va haver als Pirineus amb l'inici de l'explotació hidroelèctrica. Alhora, reivindica aquesta arquitectura que ha sabut combinar els recursos del territori i la tecnologia amb les noves maneres de viure i habitar.

Sigrid Remacha és arquitecta tècnica per la Universitat de Saragossa, s'ha especialitzat en museologia i gestió del patrimoni i és tècnica i assessora d'accessibilitat universal en equipaments culturals. Interessada des de sempre pel llegat industrial, actualment coordina el Sistema Territorial del MNACTEC.

Sobre l'Hospital de Cartró de la Vall Fosca

L'hospital de cartró de Capdella és un edifici efímer construït fa més de 100 anys per Energía Eléctrica de Catalunya per atendre els 4.000 treballadors que construïen la central hidroelèctrica de Capdella. Es tracta d'un edifici singular pels materials amb els que va estar construït que s'ha mantingut dempeus al Pirineu més d'un segle. És una edificació lleugera prefabricada, modular,

pensada per a poder ser transportada en caixes i muntada in situ de manera senzilla seguint un manual d'instruccions.

Els materials utilitzats, bàsicament la fusta i el cartró, a més d'algunes petites peces metàl·liques d'unió i fixació, garantia un preu econòmic i un transport fàcil pel seu baix pes i muntatge ràpid. Es va construir íntegrament a la fàbrica de l'empresa alemanya Christoph & Unmack i es va traslladar en paquets fins a la colònia industrial de la Central de Capdella, on l'empresa Energia Elèctrica de Catalunya construïa la central hidroelèctrica. Va servir com a hospital per als obrers de la central a partir de l'any 1912. A partir del 1933, però, va anar perdent aquesta funció i es va utilitzar com a caserna de la Guàrdia Civil i magatzem, gràcies a la qual cosa s'ha mantingut fins ara.

L'edifici, de caràcter efímer serviria d'hospital de campanya per atendre els ferits de la primera central hidroelèctrica de Catalunya, ubicada a la Vall Fosca. El fet d'haver suportat més d'un segle a la intempèrie al Pirineu l'ha convertit en una icona de l'arquitectura industrial prefabricada i segons investigacions recents podria tractar-se d'un cas únic al món.

publiquen un llibre sobre l'hospital de cartró de la Vall Fosca

Procés participatiu per a la seva restauració

El Museu Hidroelèctric de Capdella ha iniciat un procés de participació ciutadana, el primer que es fa a l'Alt Pirineu al voltant d'un element patrimonial, per presentar als veïns del municipi de la Torre de Capdella l'equipament de l'antic hospital de cartró de Catalunya, construït ara fa 107 anys a base de cartró i fusta.

L'objectiu és que tothom en conegui l'arquitectura i les seves singularitats i que més endavant siguin els veïns els que decideixin quin ús volen que tingui en el futur.

Puntuació: 4,00 de 5 - 1 Vots

Carregant ... - 5 visites

Si t'agrada aquest canal informatiu subscriu-te al RSS !

NOTA: El comptador de visites està actiu des de 02-2016

0 Flares Twitter 0 Buffer 0 Facebook 0 Email -- 0 Flares x

Revista Gratuïta Comarques del Pirineu de Lleida

Es publica «L'hospital de cartró de Capdella», un repàs de l'arquitectura prefabricada

Publicacions

Es publica «L'hospital de cartró de Capdella», un repàs de l'arquitectura prefabricada

L'obra de de Sigrid Remacha repassa l'evolució de l'arquitectura prefabricada europea als Pirineus i els canvis amb l'inici de l'explotació hidroelèctrica

per L.T. , Terrassa, Catalunya | 15 de febrer de 2022 a les 14:17 |

Portada del llibre L'hospital de cartró de Capdella. Una icona de l'arquitectura prefabricada | Cedida

L'hospital de cartró de Capdella. Una icona de l'arquitectura prefabricada és el nou llibre de l'autora Sigrid Remacha . L'obra publicada avui dimarts, 15 de febrer , repassa l'evolució del model d'arquitectura prefabricada europea als Pirineus i com aquesta va evolucionar amb l'arribada de l'explotació hidroelèctrica .

L'hospital de cartró de Capdella és un edifici emblemàtic construït fa més de 100 anys per atendre els 4.000 obrers de la central hidroelèctrica del municipi. A partir del 1933, però, va anar perdent aquesta funció i es va utilitzar com a caserna de la Guàrdia Civil i magatzem , gràcies a la qual cosa s'ha mantingut fins ara. En l'actualitat ha esdevingut una icona de l'arquitectura prefabricada , ja que ha suportat més d'un segle a la intempèrie, fet que podria tractar-se d'únic al món .

L'autora pretén reflectir els canvis que hi va haver als Pirineus amb l'inici de l'explotació hidroelèctrica . Alhora, reivindica aquesta arquitectura que ha sabut combinar els recursos del territori i la tecnologia amb les noves maneres de viure.

El llibre ha sigut publicat conjuntament pel Museu nacional de la Ciència i la Tècnica de Catalunya (MNACTEC), el Museu Molí Paperer de Capellades i Eumo Editorial . Respecte a l'autora, Sigrid Remacha és arquitecta tècnica per la Universitat de Saragossa, s'ha especialitzat en museologia i gestió del patrimoni.



<https://www.pallarsdigital.cat/noticia/16167/livre-hospital-cartró-vall-fosca>

pallarsdigital.cat

15/02/2022

Publiquen un llibre sobre l'hospital de cartró de la Vall Fosca

L'obra, disponible a partir d'aquest dimarts, repassa l'evolució de l'arquitectura prefabricada europea i la implantació d'edificis fets amb cartró i fusta a la Vall Fosca

per Redacció, La Torre de Capdella | 15 de febrer de 2022 a les 08:47 |

Interior d'una de les sales de cures de l'antic hospital | ACN

El Museu Nacional de la Ciència i la Tècnica de Catalunya (mNACTEC), el Molí Paperer de Capellades i Eumo Editorial han coeditat el llibre L'hospital de cartró de Capdella. Una icona de l'arquitectura prefabricada, de Sigrid Remacha. L'obra, que estarà disponible a les llibreries a partir d'aquest mateix dimarts, repassa l'evolució de l'arquitectura prefabricada europea, la implantació d'edificis fets amb cartró i fusta a la Vall Fosca i els canvis en el Pirineu amb l'inici de l'explotació hidroelèctrica.

L'hospital de cartró es va construir fa 107 anys per atendre els treballadors que aixecaven la central hidroelèctrica de Capdella i des de llavors s'ha mantingut dempeus. En un impuls recent, ara seran els veïns els que decidiran els usos de l'edificació en el futur. I és que el Museu Hidroelèctric de Capdella ha iniciat un procés de participació ciutadana -el primer que es fa a l'Alt Pirineu al voltant d'un element patrimonial- per presentar als veïns de la Vall Fosca aquesta infraestructura i que siguin ells qui decideixin quin ús volen que tingui l'antic hospital.

Sigrid Remacha és arquitecta tècnica per la Universitat de Saragossa, s'ha especialitzat en museologia i gestió del patrimoni i és tècnica i assessora d'accessibilitat universal en equipaments culturals. Interessada des de sempre pel llegat industrial, actualment coordina el Sistema Territorial del mNACTEC.



<https://www.pirineustv.cat/2022/02/15/la-historia-de-lhospital-de-cartró-de-capdella-ara-en-un-llibre/>

pirineus TV

15/02/2022

LA HISTÒRIA DE LHOSPITAL DE CARTRÓ DE CAPDELLA, ARA EN UN LLIBRE

A partir daquest dimarts arriba a les llibreries Lhospital de cartró de Capdella. Una icona de l'arquitectura prefabricada. L'obra repassa l'evolució de l'arquitectura prefabricada europea, l'aplicació dels prefabricats de cartró i fusta a la Vall Fosca i els canvis al Pirineu amb l'inici de l'explotació hidroelèctrica.

Lautora, Sigrid Remacha, destaca que aquest edifici es considera únic al món, ja que és l'únic testimoni que s'ha preservat fins avui en dia. I que té una singularitat arquitectònica excepcional, no només pel sistema constructiu sinó pels materials emprats, com ara el cartró.

El llibre recull els orígens de l'empresa responsable de la construcció de l'edifici i la col·locació de l'edifici en aquesta colònia industrial de la Central de Capdella. Però també els lligams de l'edifici amb la població de la Vall Fosca.

L'hospital de cartró de Capdella. Una icona de l'arquitectura prefabricada és el segon número de la Col·lecció La Fàbrica, i és una coedició d'EUMO, el MNACTEC i el Museu Molí Paperer de Capellades.

Ara, el Museu Hidroelèctric de Capdella ha iniciat un procés de participació ciutadana per presentar als veïns i veïnes del municipi l'equipament de l'antic hospital de cartró de Catalunya, construït ara fa 107 anys a base de cartró i fusta. La idea és que siguin els veïns i veïnes els que decideixin quin ús volen que tingui en el futur.

Notícies del Pirineu



<https://lleidadiari.cat/comarques/publiquen-llibre-hospital-cartró-vall-fosca>

Lleida Diari.cat

14/02/2022

Publiquen un llibre sobre l'hospital de cartró de la Vall Fosca, una construcció única al món

Comarques

Publiquen un llibre sobre l'hospital de cartró de la Vall Fosca, una construcció única al món

L'edifici s'ha mantingut dempeus durant més d'un segle al Pirineu i seran els veïns els que decidiran els seus usos en el futur

per Marta Romera 14/02/2022 12:20h

El Museu Nacional de la Ciència i la Tècnica de Catalunya (MNACTEC), el Molí Paperer de Capellades i Eumo Editorial coediten el llibre L'hospital de cartró de Capdella . Una icona de l'arquitectura prefabricada, de Sigrid Remacha. L'obra repassa l'evolució de l'arquitectura prefabricada europea, la implantació d'edificis fets amb cartró i fusta a la Vall Fosca i els canvis en el Pirineu amb l'inici de l'explotació hidroelèctrica. Estarà disponible a les llibreries a partir del 15 de febrer. L'hospital de cartró de Capdella. Una icona de l'arquitectura prefabricada és el segon número de la Col·lecció La Fàbrica, i és una coedició d'EUMO, el MNACTEC i el Museu Molí Paperer de Capellades.

Seguint l'evolució de l'arquitectura prefabricada europea durant la primera meitat del segle XX, l'autora explica els canvis que hi va haver als Pirineus amb l'inici de l'explotació hidroelèctrica. Alhora, reivindica aquesta arquitectura que ha sabut combinar els recursos del territori i la tecnologia amb les noves maneres de viure i habitar.

NOU NÚMERO DE WHATSAPP : T'enviem les notícies més importants de Lleida al WhatsApp totalment gratis. Punxa aquí !

Sigrid Remacha és arquitecta tècnica per la Universitat de Saragossa, s'ha especialitzat en museologia i gestió del patrimoni i és tècnica i assessora d'accessibilitat universal en equipaments culturals . Interessada des de sempre pel llegat industrial, actualment coordina el Sistema Territorial del MNACTEC.

El MNACTEC, el Museu Molí Paperer de Capellades i Eumo Editorial publiquen un llibre sobre l'hospital de cartró de la Vall Fosca | LleidaDiari.cat

Sobre l'Hospital de Cartró de la Vall Fosca

L'hospital de cartró de Capdella és un edifici efímer construït fa més de 100 anys per Energía Eléctrica de Catalunya per atendre els 4.000 treballadors que construïen la central hidroelèctrica de Capdella. Es tracta d'un edifici singular pels materials amb els quals va estar construït que s'ha mantingut dempeus al Pirineu més d'un segle. És una edificació lleugera prefabricada, modular, pensada per a poder ser transportada en caixes i muntada in situ de manera senzilla seguint un manual d'instruccions.

Els materials utilitzats, bàsicament la fusta i el cartró, a més d'algunes petites peces metàl·liques d'unió i fixació, garantia un preu econòmic i un transport fàcil pel seu baix pes i muntatge ràpid. Es va construir íntegrament a la fàbrica de l'empresa alemanya Christoph & Unmack i es va traslladar en paquets fins a la colònia industrial de la Central de Capdella, on l'empresa Energía Elèctrica de Catalunya construïa la central hidroelèctrica. Va servir com a hospital per als obrers de la central a

partir de l'any 1912. A partir del 1933, però, va anar perdent aquesta funció i es va utilitzar com a caserna de la Guàrdia Civil i magatzem, gràcies a la qual cosa s'ha mantingut fins ara.

L'edifici, de caràcter efímer serviria d'hospital de campanya per atendre els ferits de la primera central hidroelèctrica de Catalunya, ubicada a la Vall Fosca. El fet d'haver suportat més d'un segle a la intempèrie al Pirineu l'ha convertit en una icona de l'arquitectura industrial prefabricada i segons investigacions recents podria tractar-se d'un cas únic al món.

Procés participatiu per a la seva restauració

El Museu Hidroelèctric de Capdella ha iniciat un procés de participació ciutadana , el primer que es fa a l'Alt Pirineu al voltant d'un element patrimonial, per presentar als veïns del municipi de la Torre de Capdella l'equipament de l'antic hospital de cartró de Catalunya, construït ara fa 107 anys a base de cartró i fusta. L'objectiu és que tothom en conegui l'arquitectura i les seves singularitats i que més endavant siguin els veïns els que decideixin quin ús volen que tingui en el futur.

Més notícies:



https://www.lleida.com/noticia_canal/publiquen-un-llibre-sobre-lhospital-de-cartró-de-la-vall-fosca

Lleida.com

14/02/2022

Publiquen un llibre sobre l'hospital de cartró de la Vall Fosca | Lleida.com

https://ads.lleida.com/www/delivery/ck.php?n=a17204b5&cb=INSERT_RANDOM_NUMBER_HERE m.lleida.com/www/delivery/avw.php?zoneid=35&cb=INSERT_RANDOM_NUMBER_HERE&n=a17204b5 border="0" style="display: inline-block; vertical-align: middle;"> ta

Publiquen un llibre sobre l'hospital de cartró de la Vall Fosca

REDACCIÓ

14-02-2022

El Museu Nacional de la Ciència i la Tècnica de Catalunya (MNACTEC), el Molí Paperer de Capellades i Eumo Editorial coediten el llibre L'hospital de cartró de Capdella . Una icona de l'arquitectura prefabricada, de Sigrid Remacha. L'obra repassa l'evolució de l'arquitectura prefabricada europea, la implantació d'edificis fets amb cartró i fusta a la Vall Fosca i els canvis en el Pirineu amb l'inici de l'explotació hidroelèctrica. Estarà disponible a les llibreries a partir del 15 de febrer.

L'hospital de cartró de Capdella. Una icona de l'arquitectura prefabricada és el segon número de la Col·lecció La Fàbrica, i és una coedició d'EUMO, el MNACTEC i el Museu Molí Paperer de Capellades.

Seguint l'evolució de l'arquitectura prefabricada europea durant la primera meitat del segle XX, l'autora explica els canvis que hi va haver als Pirineus amb l'inici de l'explotació hidroelèctrica. Alhora, reivindica aquesta arquitectura que ha sabut combinar els recursos del territori i la tecnologia amb les noves maneres de viure i habitar.

Sigrid Remacha és arquitecta tècnica per la Universitat de Saragossa, s'ha especialitzat en museologia i gestió del patrimoni i és tècnica i assessora d'accessibilitat universal en equipaments culturals. Interessada des de sempre pel llegat industrial, actualment coordina el Sistema Territorial del MNACTEC.

Sobre l'Hospital de Cartró de la Vall Fosca

L'hospital de cartró de Capdella és un edifici efímer construït fa més de 100 anys per Energia Elèctrica de Catalunya per atendre els 4.000 treballadors que construïen la central hidroelèctrica de Capdella. Es tracta d'un edifici singular pels materials amb els que va estar construït que s'ha mantingut dempeus al Pirineu més d'un segle. És una edificació lleugera prefabricada, modular, pensada per a poder ser transportada en caixes i muntada in situ de manera senzilla seguint un manual d'instruccions.

Els materials utilitzats, bàsicament la fusta i el cartró, a més d'algunes petites peces metàl·liques d'unió i fixació, garantia un preu econòmic i un transport fàcil pel seu baix pes i muntatge ràpid. Es va construir íntegrament a la fàbrica de l'empresa alemanya Christoph & Unmack i es va traslladar en paquets fins a la colònia industrial de la Central de Capdella, on l'empresa Energia Elèctrica de

Catalunya construïa la central hidroelèctrica. Va servir com a hospital per als obrers de la central a partir de l'any 1912. A partir del 1933, però, va anar perdent aquesta funció i es va utilitzar com a caserna de la Guàrdia Civil i magatzem, gràcies a la qual cosa s'ha mantingut fins ara.

L'edifici, de caràcter efímer serviria d'hospital de campanya per atendre els ferits de la primera central hidroelèctrica de Catalunya, ubicada a la Vall Fosca. El fet d'haver suportat més d'un segle a la intempèrie al Pirineu l'ha convertit en una icona de l'arquitectura industrial prefabricada i segons investigacions recents podria tractar-se d'un cas únic al món.

Procés participatiu per a la seva restauració

El Museu Hidroelèctric de Capdella ha iniciat un procés de participació ciutadana, el primer que es fa a l'Alt Pirineu al voltant d'un element patrimonial, per presentar als veïns del municipi de la Torre de Capdella l'equipament de l'antic hospital de cartró de Catalunya, construït ara fa 107 anys a base de cartró i fusta.

L'objectiu és que tothom en conegui l'arquitectura i les seves singularitats i que més endavant siguin els veïns els que decideixin quin ús volen que tingui en el futur.



<http://www.ua1.cat/articles/291716/publiquen-un-llibre-sobre-l-hospital-de-carro-de-la-vall-fosca-una-construccio-unica-al-mon>

Ua1

14/02/2022

Publiquen un llibre sobre l'Hospital de Cartró de la Vall Fosca, una construcció única al món | UA1 Lleida 104.5 FM

Publiquen un llibre sobre l'Hospital de Cartró de la Vall Fosca, una construcció única al món

14/02/2022 - 11:58:00

Jordi Claret

Publiquen un llibre sobre l'Hospital de Cartró de la Vall Fosca, una construcció única al món.

L'obra pren com a títol "L'Hospital de Cartró de Capdella. Una icona de l'arquitectura prefabricada".

El Museu Nacional de la Ciència i la Tècnica de Catalunya, el Molí Paperer de Capellades i Eumo Editorial coediten el llibre, escrit per Singrid Remacha, que destaca "és l'únic testimoni que ha preservat amb una singularitat arquitectònica excepcional, a més també es reflecteixen els lligams de l'Hospital de Cartró amb la societat Vallfosquina".

El llibre estarà disponible a les llibreries a partir del pròxim 15 de febrer.

En aquest sentit, els veïns de la Torra de Capdella iniciaran un procés de participació ciutadana per a restaurar l'Hospital de Cartró i decidir el seu ús en el futur.

Notícies relacionades



<https://comarquesdeponent.com/pjussa/el-mnactec-el-museu-moli-paperer-de-capellades-i-eumo-editorial-publicuen-un-llibre-sobre-lhospital-de-carro-de-la-vall-fosca/>

comarquesdeponent.com

14/02/2022

EI MNACTEC, el Museu Molí Paperer de Capellades i Eumo Editorial publiquen un llibre sobre l'hospital de cartró de la...

Share On Facebook

Foto: Museu Hidroelèctric de Capdella.

El Museu Nacional de la Ciència i la Tècnica de Catalunya (MNACTEC), el Molí Paperer de Capellades i Eumo Editorial coediten el llibre L'hospital de cartró de Capdella. Una icona de l'arquitectura prefabricada, de Sigrid Remacha.

L'obra repassa l'evolució de l'arquitectura prefabricada europea, la implantació d'edificis fets amb cartró i fusta a la Vall Fosca i els canvis en el Pirineu amb l'inici de l'explotació hidroelèctrica. Estarà disponible a les llibreries a partir del 15 de febrer.

L'hospital de cartró de Capdella. Una icona de l'arquitectura prefabricada és el segon número de la Col·lecció La Fàbrica, i és una coedició d'EUMO, el MNACTEC i el Museu Molí Paperer de Capellades.

Seguint l'evolució de l'arquitectura prefabricada europea durant la primera meitat del segle XX, l'autora explica els canvis que hi va haver als Pirineus amb l'inici de l'explotació hidroelèctrica. Alhora, reivindica aquesta arquitectura que ha sabut combinar els recursos del territori i la tecnologia amb les noves maneres de viure i habitar.

Sigrid Remacha és arquitecta tècnica per la Universitat de Saragossa, s'ha especialitzat en museologia i gestió del patrimoni i és tècnica i assessora d'accessibilitat universal en equipaments culturals. Interessada des de sempre pel llegat industrial, actualment coordina el Sistema Territorial del MNACTEC.

Sobre l'Hospital de Cartró de la Vall Fosca

L'hospital de cartró de Capdella és un edifici efímer construït fa més de 100 anys per Energía Eléctrica de Catalunya per atendre els 4.000 treballadors que construïen la central hidroelèctrica de Capdella. Es tracta d'un edifici singular pels materials amb els quals va estar construït que s'ha mantingut dempeus al Pirineu més d'un segle. És una edificació lleugera prefabricada, modular, pensada per a poder ser transportada en caixes i muntada in situ de manera senzilla seguint un manual d'instruccions.

Els materials utilitzats, bàsicament la fusta i el cartró, a més d'algunes petites peces metàl·liques d'unió i fixació, garantia un preu econòmic i un transport fàcil pel seu baix pes i muntatge ràpid. Es va construir íntegrament a la fàbrica de l'empresa alemanya Christoph & Unmack i es va traslladar en paquets fins a la colònia industrial de la Central de Capdella, on l'empresa Energia Elèctrica de Catalunya construïa la central hidroelèctrica. Va servir com a hospital per als obrers de la central a partir de l'any 1912. A partir del 1933, però, va anar perdent aquesta funció i es va emprar com a caserna de la Guàrdia Civil i magatzem, gràcies a la qual cosa s'ha mantingut fins ara.

L'edifici, de caràcter efímer serviria d'hospital de campanya per atendre els ferits de la primera central hidroelèctrica de Catalunya, ubicada a la Vall Fosca. El fet d'haver suportat més d'un segle

a la intempèrie al Pirineu l'ha convertit en una icona de l'arquitectura industrial prefabricada i segons investigacions recents podria tractar-se d'un cas únic al món.

Procés participatiu per a la seva restauració

El Museu Hidroelèctric de Capdella ha iniciat un procés de participació ciutadana, el primer que es fa a l'Alt Pirineu al voltant d'un element patrimonial, per presentar als veïns del municipi de la Torre de Capdella l'equipament de l'antic hospital de cartró de Catalunya, construït ara fa 107 anys a base de cartró i fusta.

L'objectiu és que tothom en conegui l'arquitectura i les seves singularitats i que més endavant siguin els veïns els que decideixin quin ús volen que tingui en el futur.

0



<https://www.viurealspirineus.cat/articulo/cultura/publiquen-llibre-lhospital-cartro-vall-fosca-construccio-unica-mon/20220214113551031048.html>

viurealspirineus.cat

14/02/2022

Publiquen un llibre sobre l'hospital de cartró de la Vall Fosca, una construcció única al món

viurealspirineus/Marta Lluvich 11:35 14/02/22

LLIBRES

Publiquen un llibre sobre l'hospital de cartró de la Vall Fosca, una construcció única al món

L'edifici s'ha mantingut dempeus durant més d'un segle i seran els veïns els que decideixin els seus usos en el futur

Publiquen un llibre sobre l'hospital de cartró de la Vall Fosca, una construcció única al món

viurealspirineus/Marta Lluvich 11:35 14/02/22

El Museu Nacional de la Ciència i la Tècnica de Catalunya (mNACTEC), el Molí Paperer de Capellades i Eumo Editorial coediten el llibre 'L'hospital de cartró de Capdella. Una icona de l'arquitectura prefabricada', de Sigrid Remacha. L'obra, que estarà disponible a les llibreries a partir del 15 de febrer, repassa l'evolució de l'arquitectura prefabricada europea, la implantació d'edificis fets amb cartró i fusta a la Vall Fosca i els canvis en el Pirineu amb l'inici de l'explotació hidroelèctrica. L'hospital de cartró es va construir fa 107 anys per atendre els treballadors que aixecaven la central hidroelèctrica de Capdella (Pallars Jussà) i s'ha mantingut dempeus. Seran els veïns els que decidiran els usos de l'edificació en el futur.

'L'hospital de cartró de Capdella. Una icona de l'arquitectura prefabricada' és el segon número de la Col·lecció 'La Fàbrica', i és una coedició d'EUMO, el mNACTEC i el Museu Molí Paperer de Capellades. Seguint l'evolució de l'arquitectura prefabricada europea durant la primera meitat del segle XX, Sigrid Remacha explica els canvis que hi va haver als Pirineus amb l'inici de l'explotació hidroelèctrica. Alhora, l'autora reivindica aquesta arquitectura que ha sabut combinar els recursos del territori i la tecnologia amb les noves maneres de viure i habitar.

Sigrid Remacha és arquitecta tècnica per la Universitat de Saragossa, s'ha especialitzat en museologia i gestió del patrimoni i és tècnica i assessora d'accessibilitat universal en equipaments culturals. Interessada des de sempre pel llegat industrial, actualment coordina el Sistema Territorial del mNACTEC.

Hospital de cartró de la Vall Fosca

L'hospital de cartró de Capdella és un edifici efímer construït fa més de 100 anys per Energia Elèctrica de Catalunya per atendre els 4.000 treballadors que aixecaven la central hidroelèctrica de Capdella. Es tracta d'un edifici singular pels materials amb els que va ser construït que s'ha mantingut dempeus al Pirineu més d'un segle. És una edificació lleugera prefabricada, modular, pensada per a poder ser transportada en caixes i muntada 'in situ' de manera senzilla seguint un manual d'instruccions.

Els materials utilitzats, bàsicament la fusta i el cartró, a més d'algunes petites peces metàl·liques d'unió i fixació, garantia un preu econòmic i un transport fàcil pel seu baix pes i muntatge ràpid. Es va construir íntegrament a la fàbrica de l'empresa alemanya Christoph & Unmack i es va traslladar en paquets fins a la colònia industrial de la central de Capdella, on Energia Elèctrica de Catalunya construïa la central hidroelèctrica. Va servir com a hospital per als obrers de la central des de l'any

1912. A partir del 1933, però, va anar perdent aquesta funció i es va utilitzar com a caserna de la Guàrdia Civil i magatzem.

L'edifici, de caràcter efímer, va servir d'hospital de campanya per atendre els ferits de la primera central hidroelèctrica de Catalunya, ubicada a la Vall Fosca. El fet d'haver suportat més d'un segle a la intempèrie al Pirineu l'ha convertit en una icona de l'arquitectura industrial prefabricada i, segons investigacions recents, pot tractar-se d'un cas únic al món.

Procés participatiu per restaurar-lo

El Museu Hidroelèctric de Capdella ha iniciat un procés de participació ciutadana, el primer que es fa a l'Alt Pirineu al voltant d'un element patrimonial, per presentar als veïns del municipi de la Torre de Capdella l'equipament de l'antic hospital de cartró de Catalunya, construït ara fa 107 anys a base de cartró i fusta. L'objectiu és que tothom en conegui l'arquitectura i les seves singularitats i que més endavant siguin els veïns qui decideixin quin ús volen que tingui l'antic hospital en el futur.

El + a Viure als Pirineus

Publiquen un llibre sobre l'hospital de cartró de la Vall Fosca, una construcció única al món

Cerca

Publiquen un llibre sobre l'hospital de cartró de la Vall Fosca, una construcció única al món

ACN La Torre de Capdella - El Museu Nacional de la Ciència i la Tècnica de Catalunya (mNACTEC), el Molí Paperer de Capellades i Eumo Editorial coediten el llibre 'L'hospital [...]

Agències

14/02/2022

ACN La Torre de Capdella - El Museu Nacional de la Ciència i la Tècnica de Catalunya (mNACTEC), el Molí Paperer de Capellades i Eumo Editorial coediten el llibre 'L'hospital de cartró de Capdella. Una icona de l'arquitectura prefabricada', de Sigrid Remacha. L'obra, que estarà disponible a les llibreries a partir del 15 de febrer, repassa l'evolució de l'arquitectura prefabricada europea, la implantació d'edificis fets amb cartró i fusta a la Vall Fosca i els canvis en el Pirineu amb l'inici de l'explotació hidroelèctrica. L'hospital de cartró es va construir fa 107 anys per atendre els treballadors que aixecaven la central hidroelèctrica de Capdella (Pallars Jussà) i s'ha mantingut dempeus. Seran els veïns els que decidiran els usos de l'edificació en el futur.

'L'hospital de cartró de Capdella. Una icona de l'arquitectura prefabricada' és el segon número de la Col·lecció 'La Fàbrica', i és una coedició d'EUMO, el mNACTEC i el Museu Molí Paperer de Capellades. Seguint l'evolució de l'arquitectura prefabricada europea durant la primera meitat del segle XX, Sigrid Remacha explica els canvis que hi va haver als Pirineus amb l'inici de l'explotació hidroelèctrica. Alhora, l'autora reivindica aquesta arquitectura que ha sabut combinar els recursos del territori i la tecnologia amb les noves maneres de viure i habitar.

Sigrid Remacha és arquitecta tècnica per la Universitat de Saragossa, s'ha especialitzat en museologia i gestió del patrimoni i és tècnica i assessora d'accessibilitat universal en equipaments culturals. Interessada des de sempre pel llegat industrial, actualment coordina el Sistema Territorial del mNACTEC.

Hospital de cartró de la Vall Fosca

L'hospital de cartró de Capdella és un edifici efímer construït fa més de 100 anys per Energia Elèctrica de Catalunya per atendre els 4.000 treballadors que aixecaven la central hidroelèctrica de Capdella. Es tracta d'un edifici singular pels materials amb els que va ser construït que s'ha mantingut dempeus al Pirineu més d'un segle. És una edificació lleugera prefabricada, modular, pensada per a poder ser transportada en caixes i muntada 'in situ' de manera senzilla seguint un manual d'instruccions.

Els materials utilitzats, bàsicament la fusta i el cartró, a més d'algunes petites peces metàl·liques d'unió i fixació, garantia un preu econòmic i un transport fàcil pel seu baix pes i muntatge ràpid. Es va construir íntegrament a la fàbrica de l'empresa alemanya Christoph & Unmack i es va traslladar en paquets fins a la colònia industrial de la central de Capdella, on Energia Elèctrica de Catalunya construïa la central hidroelèctrica. Va servir com a hospital per als obrers de la central des de l'any 1912. A partir del 1933, però, va anar perdent aquesta funció i es va utilitzar com a caserna de la Guàrdia Civil i magatzem.

L'edifici, de caràcter efímer, va servir d'hospital de campanya per atendre els ferits de la primera central hidroelèctrica de Catalunya, ubicada a la Vall Fosca. El fet d'haver suportat més d'un segle a la intempèrie al Pirineu l'ha convertit en una icona de l'arquitectura industrial prefabricada i, segons investigacions recents, pot tractar-se d'un cas únic al món.

Procés participatiu per restaurar-lo

El Museu Hidroelèctric de Capdella ha iniciat un procés de participació ciutadana, el primer que es fa a l'Alt Pirineu al voltant d'un element patrimonial, per presentar als veïns del municipi de la Torre de Capdella l'equipament de l'antic hospital de cartró de Catalunya, construït ara fa 107 anys a base de cartró i fusta. L'objectiu és que tothom en conegui l'arquitectura i les seves singularitats i que més endavant siguin els veïns qui decideixin quin ús volen que tingui l'antic hospital en el futur.



<https://www.radioseu.cat/noticies/publiquen-un-llibre-sobre-lhospital-de-cartró-de-la-vall-fosca-una-construcció-única-al-mon>

www.radioseu.cat

14/02/2022

Publiquen un llibre sobre l'hospital de cartró de la Vall Fosca, una construcció única al món

Ràdio en directe

Search Site

Sou a: Inici / Notícies / Publiquen un llibre sobre l'hospital de cartró de la Vall Fosca, una construcció única al món

Info

Publiquen un llibre sobre l'hospital de cartró de la Vall Fosca, una construcció única al món

L'edifici s'ha mantingut dempeus durant més d'un segle i seran els veïns els que decideixin els seus usos en el futur

Cultura

14/02/2022 12:59

El Museu Nacional de la Ciència i la Tècnica de Catalunya (mNACTEC), el Molí Paperer de Capdellades i Eumo Editorial coediten el llibre "L'hospital de cartró de Capdella. Una icona de l'arquitectura prefabricada", de Sigrid Remacha . L'obra, que estarà disponible a les llibreries a partir del 15 de febrer, repassa l'evolució de l'arquitectura prefabricada europea durant la primera meitat del segle XX, la implantació d'edificis fets amb cartró i fusta a la Vall Fosca i els canvis en el Pirineu amb l'inici de l'explotació hidroelèctrica.

Sigrid Remacha és arquitecta tècnica per la Universitat de Saragossa i s'ha especialitzat en museologia i gestió del patrimoni. També és tècnica i assessora d'accessibilitat universal en equipaments culturals. Interessada des de sempre pel llegat industrial, actualment coordina el Sistema Territorial del mNACTEC. En la publicació, Remacha reivindica l'arquitectura prefabricada, "que ha sabut combinar els recursos del territori i la tecnologia amb les noves maneres de viure i habitar".

Cas únic al món

L'hospital de cartró de Capdella és un edifici efímer construït fa més de 100 anys per Energia Elèctrica de Catalunya per atendre els 4.000 treballadors que aixecaven la central hidroelèctrica de Capdella . Es tracta d'un espai singular pels materials amb els que va ser construït i perquè s'ha mantingut dempeus al Pirineu durant més d'un segle. És una edificació lleugera prefabricada, modular, pensada per a poder ser transportada en caixes i muntada 'in situ' de manera senzilla, seguint un manual d'instruccions.

Els materials utilitzats, bàsicament la fusta i el cartró, a més d'algunes petites peces metàl·liques d'unió i fixació, garantia un preu econòmic i un transport fàcil pel seu baix pes i muntatge ràpid. Es va construir íntegrament a la fàbrica de l'empresa alemanya Christoph & Unmack i es va traslladar en paquets fins a la colònia industrial de la central de Capdella, on Energia Elèctrica de Catalunya construïa la central hidroelèctrica. Va servir com a hospital per als obrers de la central des de l'any 1912. A partir del 1933 va anar perdent aquesta funció i es va utilitzar com a caserna de la Guàrdia Civil i magatzem.

El fet d'haver suportat més d'un segle a la intempèrie al Pirineu l'ha convertit en una icona de l'arquitectura industrial prefabricada i, segons investigacions recents, pot tractar-se d'un cas únic al món.

Procés participatiu per restaurar-lo

El Museu Hidroelèctric de Capdella ha iniciat un procés de participació ciutadana, el primer que es fa a l'Alt Pirineu al voltant d'un element patrimonial, per presentar als veïns del municipi de la Torre de Capdella l'equipament de l'antic hospital de cartró de Catalunya, construït ara fa 107 anys a base de cartró i fusta. L'objectiu és que tothom en conegui l'arquitectura i les seves singularitats i que més endavant siguin els veïns qui decideixin quin ús volen que tingui aquest antic hospital.

Hospital de cartró de la Vall Fosca (Foto: ACN)

L'autora, Sigrid Remacha, mostra un exemplar del llibre 'L'hospital de cartró de Capdella. Una icona de l'arquitectura prefabricada' (Foto: mNACTEC)

Publiquen un llibre sobre l'hospital de cartró de la Vall Fosca, una construcció única al món

0

VISTES

El Museu Nacional de la Ciència i la Tècnica de Catalunya (mNACTEC), el Molí Paperer de Capellades i Eumo Editorial coediten el llibre 'L'hospital de cartró de Capdella. Una icona de l'arquitectura prefabricada', de Sigrid Remacha. L'obra, que estarà disponible a les llibreries a partir del 15 de febrer, repassa l'evolució de l'arquitectura prefabricada europea, la implantació d'edificis fets amb cartró i fusta a la Vall Fosca i els canvis en el Pirineu amb l'inici de l'explotació hidroelèctrica. L'hospital de cartró es va construir fa 107 anys per atendre els treballadors que aixecaven la central hidroelèctrica de Capdella (Pallars Jussà) i s'ha mantingut dempeus. Seran els veïns els que decidiran els usos de l'edificació en el futur.

'L'hospital de cartró de Capdella. Una icona de l'arquitectura prefabricada' és el segon número de la Col·lecció 'La Fàbrica', i és una coedició d'EUMO, el mNACTEC i el Museu Molí Paperer de Capellades. Seguint l'evolució de l'arquitectura prefabricada europea durant la primera meitat del segle XX, Sigrid Remacha explica els canvis que hi va haver als Pirineus amb l'inici de l'explotació hidroelèctrica. Alhora, l'autora reivindica aquesta arquitectura que ha sabut combinar els recursos del territori i la tecnologia amb les noves maneres de viure i habitar.

Sigrid Remacha és arquitecta tècnica per la Universitat de Saragossa, s'ha especialitzat en museologia i gestió del patrimoni i és tècnica i assessora d'accessibilitat universal en equipaments culturals. Interessada des de sempre pel llegat industrial, actualment coordina el Sistema Territorial del mNACTEC.

Hospital de cartró de la Vall Fosca

L'hospital de cartró de Capdella és un edifici efímer construït fa més de 100 anys per Energia Elèctrica de Catalunya per atendre els 4.000 treballadors que aixecaven la central hidroelèctrica de Capdella. Es tracta d'un edifici singular pels materials amb els que va ser construït que s'ha mantingut dempeus al Pirineu més d'un segle. És una edificació lleugera prefabricada, modular, pensada per a poder ser transportada en caixes i muntada 'in situ' de manera senzilla seguint un manual d'instruccions.

Els materials utilitzats, bàsicament la fusta i el cartró, a més d'algunes petites peces metàl·liques d'unió i fixació, garantia un preu econòmic i un transport fàcil pel seu baix pes i muntatge ràpid. Es va construir íntegrament a la fàbrica de l'empresa alemanya Christoph & Unmack i es va traslladar en paquets fins a la colònia industrial de la central de Capdella, on Energia Elèctrica de Catalunya construïa la central hidroelèctrica. Va servir com a hospital per als obrers de la central des de l'any 1912. A partir del 1933, però, va anar perdent aquesta funció i es va utilitzar com a caserna de la Guàrdia Civil i magatzem.

L'edifici, de caràcter efímer, va servir d'hospital de campanya per atendre els ferits de la primera central hidroelèctrica de Catalunya, ubicada a la Vall Fosca. El fet d'haver suportat més d'un segle a la intempèrie al Pirineu l'ha convertit en una icona de l'arquitectura industrial prefabricada i, segons investigacions recents, pot tractar-se d'un cas únic al món.

Procés participatiu per restaurar-lo

El Museu Hidroelèctric de Capdella ha iniciat un procés de participació ciutadana, el primer que es fa a l'Alt Pirineu al voltant d'un element patrimonial, per presentar als veïns del municipi de la Torre de Capdella l'equipament de l'antic hospital de cartró de Catalunya, construït ara fa 107 anys a base de cartró i fusta. L'objectiu és que tothom en conegui l'arquitectura i les seves singularitats i que més endavant siguin els veïns qui decideixin quin ús volen que tingui l'antic hospital en el futur.



<https://www.teleponent.cat/llibre-hospital-cartró-vall-fosca/>

teleponent.cat

14/02/2022

PUBLIQUEN UN LLIBRE SOBRE LHOSPITAL DE CARTRÓ DE LA VALL FOSCA

Una construcció única al món que s'ha mantingut dempeus durant més d'un segle i seran els veïns els que decideixin els seus usos en el futur

El Museu Nacional de la Ciència i la Tècnica de Catalunya (mNACTEC), el Molí Paperer de Capellades i Eumo Editorial coediten el llibre L'hospital de cartró de Capdella. Una icona de l'arquitectura prefabricada, de Sigrid Remacha.

Lobra, que estarà disponible a les llibreries a partir del 15 de febrer, repassa l'evolució de l'arquitectura prefabricada europea, la implantació d'edificis fets amb cartró i fusta a la Vall Fosca i els canvis en el Pirineu amb l'inici de l'explotació hidroelèctrica.

L'hospital de cartró es va construir fa 107 anys per atendre els treballadors que aixecaven la central hidroelèctrica de Capdella (Pallars Jussà) i s'ha mantingut dempeus. Seran els veïns els que decidiran els usos de l'edificació en el futur.

L'hospital de cartró de Capdella. Una icona de l'arquitectura prefabricada és el segon número de la Col·lecció La Fàbrica, i és una coedició d'EUMO, el mNACTEC i el Museu Molí Paperer de Capellades.

Seguint l'evolució de l'arquitectura prefabricada europea durant la primera meitat del segle XX, Sigrid Remacha explica els canvis que hi va haver als Pirineus amb l'inici de l'explotació hidroelèctrica. Alhora, l'autora reivindica aquesta arquitectura que ha sabut combinar els recursos del territori i la tecnologia amb les noves maneres de viure i habitar.

Sigrid Remacha és arquitecta tècnica per la Universitat de Saragossa, s'ha especialitzat en museologia i gestió del patrimoni i és tècnica i assessora d'accessibilitat universal en equipaments culturals. Interessada des de sempre pel llegat industrial, actualment coordina el Sistema Territorial del mNACTEC.

Hospital de cartró de la Vall Fosca

L'hospital de cartró de Capdella és un edifici efímer construït fa més de 100 anys per Energia Elèctrica de Catalunya per atendre els 4.000 treballadors que aixecaven la central hidroelèctrica de Capdella.

Es tracta d'un edifici singular pels materials amb els que va ser construït que s'ha mantingut dempeus al Pirineu més d'un segle. És una edificació lleugera prefabricada, modular, pensada per a poder ser transportada en caixes i muntada in situ de manera senzilla seguint un manual d'instruccions.

Els materials utilitzats, bàsicament la fusta i el cartró, a més d'algunes petites peces metàl·liques dunió i fixació, garanteixen un preu econòmic i un transport fàcil pel seu baix pes i muntatge ràpid.

Es va construir íntegrament a la fàbrica de l'empresa alemanya Christoph & Unmack i es va traslladar en paquets fins a la colònia industrial de la central de Capdella, on Energia Elèctrica de Catalunya construïa la central hidroelèctrica. Va servir com a hospital per als obrers de la central des de l'any 1912. A partir del 1933, però, va anar perdent aquesta funció i es va utilitzar com a caserna de la Guàrdia Civil i magatzem.

L'edifici, de caràcter efímer, va servir d'hospital de campanya per atendre els ferits de la primera central hidroelèctrica de Catalunya, ubicada a la Vall Fosca. El fet d'haver suportat més d'un segle a la intempèrie al Pirineu l'ha convertit en una icona de l'arquitectura industrial prefabricada i, segons investigacions recents, pot tractar-se d'un cas únic al món.

Procés participatiu per restaurar-lo

El Museu Hidroelèctric de Capdella ha iniciat un procés de participació ciutadana, el primer que es fa a l'Alt Pirineu al voltant d'un element patrimonial, per presentar als veïns del municipi de la Torre de Capdella l'equipament de l'antic hospital de cartró de Catalunya, construït ara fa 107 anys a base de cartró i fusta.

L'objectiu és que tothom en conegui l'arquitectura i les seves singularitats i que més endavant siguin els veïns qui decideixin quin ús volen que tingui l'antic hospital en el futur.



<https://www.pirineusdigital.cat/2022/02/14/editen-un-llibre-sobre-lhospital-de-cartró-coincidint-amb-el-proces-participatiu-sobre-el-seu-futur/>

pirineusdigital.cat

14/02/2022

Editen un llibre sobre lHospital de cartró coincidint amb el procés participatiu sobre el seu futur

CULTURA

El Museu Nacional de la Ciència i la Tècnica de Catalunya (MNACTEC), el Molí Paperer de Capellades i Eumo Editorial han coeditat el llibre *Lhospital de cartró de Capdella*. Una icona de l'arquitectura prefabricada, de Sigrid Remacha. L'obra repassa l'evolució de l'arquitectura prefabricada europea, la implantació d'edificis fets amb cartró i fusta a la Vall Fosca i els canvis al Pirineu amb l'inici de l'explotació hidroelèctrica. Estarà disponible a les llibreries a partir del 15 de febrer.

Lhospital de cartró de Capdella. Una icona de l'arquitectura prefabricada és el segon número de la Col·lecció *La Fàbrica*, i és una coedició d'EUMO, el MNACTEC i el Museu Molí Paperer de Capellades. Seguint l'evolució de l'arquitectura prefabricada europea durant la primera meitat del segle XX, l'autora explica els canvis que hi va haver als Pirineus amb l'inici de l'explotació hidroelèctrica. Alhora, reivindica aquesta arquitectura que ha sabut combinar els recursos del territori i la tecnologia amb les noves maneres de viure i habitar.

El *Lhospital de cartró de Capdella*. Una icona de l'arquitectura prefabricada,

Sigrid Remacha és arquitecta tècnica per la Universitat de Saragossa, sha especialitzat en museologia i gestió del patrimoni i és tècnica i assessora d'accessibilitat universal en equipaments culturals. Interessada des de sempre pel llegat industrial, actualment coordina el Sistema Territorial del MNACTEC.

Un edifici singular

Lhospital de cartró de Capdella és un edifici efímer construït fa més de 100 anys per Energía Eléctrica de Catalunya per atendre els 4.000 treballadors que construïen la central hidroelèctrica de Capdella. Es tracta d'un edifici singular pels materials amb què va estar construït que sha mantingut dempeus al Pirineu més d'un segle. És una edificació lleugera prefabricada, modular, pensada per a poder ser transportada en caixes i muntada in situ de manera senzilla seguint un manual d'instruccions.

Els materials utilitzats, bàsicament la fusta i el cartró, a més d'algunes petites peces metàl·liques d'unió i fixació, garantia un preu econòmic i un transport fàcil pel seu baix pes i muntatge ràpid. Es va construir íntegrament a la fàbrica de l'empresa alemanya Christoph & Unmack i es va traslladar en paquets fins a la colònia industrial de la Central de Capdella, on l'empresa Energía Eléctrica de Catalunya construïa la central hidroelèctrica. Va servir com a hospital per als obrers de la central a partir de l'any 1912. A partir del 1933, però, va anar perdent aquesta funció i es va utilitzar com a caserna de la Guàrdia Civil i magatzem, gràcies a la qual cosa sha mantingut fins ara.

Interior de l'Hospital de Cartró de Capdella. / MHC

Ledifici, de caràcter efímer serviria d'hospital de campanya per atendre els ferits de la primera central hidroelèctrica de Catalunya, ubicada a la Vall Fosca. El fet d'haver suportat més d'un segle a la intempèrie al Pirineu l'ha convertit en una icona de l'arquitectura industrial prefabricada i segons investigacions recents podria tractar-se d'un cas únic al món.

Procés participatiu per a la seva restauració

Justament, el llibre arriba en un moment en què el Museu Hidroelèctric de Capdella ha iniciat un procés de participació ciutadana, el primer que es fa a l'Alt Pirineu al voltant d'un element patrimonial, per presentar als veïns del municipi de la Torre de Capdella l'equipament de l'antic hospital de cartró de Catalunya, construït ara fa 107 anys a base de cartró i fusta.

L'objectiu és que tothom en conegui l'arquitectura i les seves singularitats i que més endavant siguin els veïns els que decideixin quin ús volen que tingui en el futur.

14 DE FEBRER DE 2022/PER REDACCIÓ

NOTES DE PREMSA

A CONTINUACIÓ ES PRESENTEN
LES NOTES ENVIADES A PREMSA

El MNACTEC, el Museu Molí Paperer de Capellades i Eumo
Editorial publiquen un llibre sobre l'hospital de cartró de la Vall
Fosca, una construcció única al món

[Mira aquest mail al teu
navegador](#)



**Museu Hidroelèctric
de Capdella**
MNACTEC



**Museu Nacional
de la Ciència i la Tècnica
de Catalunya**



**Generalitat de Catalunya
Departament de Cultura**

NOTA DE PREMSA

EI MNACTEC, el Museu Molí Paperer de Capellades i Eumo Editorial publiquen un llibre sobre l'hospital de cartró de la Vall Fosca, una construcció única al món

- **'L'hospital de cartró de Capdella. Una icona de l'arquitectura prefabricada'**, de Sigrid Remacha, estarà disponible a les llibreries a partir del **15 de febrer**
- L'obra repassa l'evolució de l'arquitectura prefabricada europea, l'aplicació dels prefabricats de cartró i fusta a la Vall Fosca, als Pirineus, i els canvis en el Pirineu amb l'inici de l'explotació hidroelèctrica
- L'edifici s'ha mantingut dempeus durant més d'un segle al Pirineu i seran els veïns els que decidiran els seus usos en el futur



L'hospital de cartró serà restaurant amb tècniques artesanals i els veïns -a la imatge en una visita- seran els que decidiran sobre el seu ús futur. **Foto:** Museu Hidroelèctric de Capdella.

Descarregar FOTOGRAFIES (Sigrid Remacha, Hospital de cartró i llibre)

Descarregar TALL DE VEU Sigrid Remacha

Descarregar NOTA de premsa

La Torre de Capdella, 14 de febrer de 2022.- El Museu Nacional de la Ciència i la Tècnica de Catalunya (MNACTEC), el Molí Paperer de Capellades i Eumo Editorial coediten el llibre *L'hospital de cartró de Capdella. Una icona de l'arquitectura prefabricada*, de Sigrid Remacha. L'obra repassa l'evolució de l'arquitectura prefabricada europea, la implantació d'edificis fets amb cartró i fusta a la Vall Fosca i els canvis en el Pirineu amb l'inici de l'explotació hidroelèctrica. Estarà disponible a les llibreries **a partir del 15 de febrer**.



Sigrid Remacha amb el llibre '*L'hospital de cartró de Capdella. Una icona de l'arquitectura prefabricada*'. Foto: Eumo Editorial.

L'hospital de cartró de Capdella. Una icona de l'arquitectura prefabricada és el segon número de la Col·lecció La Fàbrica, i és una coedició d'EUMO, el MNACTEC i el Museu Molí Paperer de Capellades.

Seguint l'evolució de l'arquitectura prefabricada europea durant la primera meitat del segle XX, l'autora explica els canvis que hi va haver als Pirineus amb l'inici de l'explotació hidroelèctrica. Alhora, reivindica aquesta arquitectura que ha sabut combinar els recursos del territori i la tecnologia amb les noves maneres de viure i habitar.

Sigrid Remacha és arquitecta tècnica per la Universitat de Saragossa, s'ha especialitzat en

museologia i gestió del patrimoni i és tècnica i assessora d'accessibilitat universal en equipaments culturals. Interessada des de sempre pel llegat industrial, actualment coordina el Sistema Territorial del MNACTEC.

VENDA DEL LLIBRE AQUÍ

Sobre l'Hospital de Cartró de la Vall Fosca

L'hospital de cartró de Capdella és un edifici efímer construït fa més de 100 anys per Energia Elèctrica de Catalunya per atendre els 4.000 treballadors que construïen la central hidroelèctrica de Capdella. Es tracta d'un edifici singular pels materials amb els que va estar construït que s'ha mantingut dempeus al Pirineu més d'un segle. És una edificació lleugera prefabricada, modular, pensada per a poder ser transportada en caixes i muntada in situ de manera senzilla seguint un manual d'instruccions.

Els materials utilitzats, bàsicament la fusta i el cartró, a més d'algunes petites peces metàl·liques d'unió i fixació, garantia un preu econòmic i un transport fàcil pel seu baix pes i muntatge ràpid. Es va construir íntegrament a la fàbrica de l'empresa alemanya Christoph & Unmack i es va traslladar en paquets fins a la colònia industrial de la Central de Capdella, on l'empresa Energia Elèctrica de Catalunya construïa la central hidroelèctrica. Va servir com a hospital per als obrers de la central a partir de l'any 1912. A partir del 1933, però, va anar perdent aquesta funció i es va utilitzar com a caserna de la Guàrdia Civil i magatzem, gràcies a la qual cosa s'ha mantingut fins ara.

L'edifici, de caràcter efímer serviria d'hospital de campanya per atendre els ferits de la primera central hidroelèctrica de Catalunya, ubicada a la Vall Fosca. El fet d'haver suportat més d'un segle a la intempèrie al Pirineu l'ha convertit en una icona de l'arquitectura industrial prefabricada i segons investigacions recents podria tractar-se d'un cas únic al món.

Procés participatiu per a la seva restauració

El Museu Hidroelèctric de Capdella ha iniciat un procés de participació ciutadana, el primer que es fa a l'Alt Pirineu al voltant d'un element patrimonial, per presentar als veïns del municipi de la Torre de Capdella l'equipament de l'antic hospital de cartró de Catalunya, construït ara fa 107 anys a base de cartró i fusta.

L'objectiu és que tothom en conegui l'arquitectura i les seves singularitats i que més endavant siguin els veïns els que decideixin quin ús volen que tingui en el futur.

Per a més informació:

COMUNICANT | BONA PREMSA

Berta Palau | T. 676 638 598 | berta.palau@comunicantbp.cat

Mireia Tena | T. 638 049 855 | mireia.tena@comunicantbp.cat

FES-HO BÉ, FES-HO SABER



Campanyes de difusió als mitjans de comunicació

premsa, ràdio, televisió,
mitjans digitals... etc



Comunciació corporativa creativa

relats de marca singulars
i inspiradors



Mireia Tena Liñán



Berta Palau Gomà



David Rodriguez Ibáñez



Paula Felis Bosch

comunicant
...
bona premsa