



A estudi!

1900 – 1975

*Breu repàs sobre la història
de les escoles rurals de la
Vall Fosca*



**MUSEU
HIDROELÈCTRIC
DE CAPDELLA**
MUSEU DE LA CIÈNCIA
I DE LA TÈCNICA DE CATALUNYA



Ajuntament de
La Torre de Capdella



LLIBRET

Text i documentació: Eva Perisé i Enric Boneta

Revisió i correcció: Sandra Luque

© de les fotografies: les fonts citades

Disseny gràfic: Juàn Luis Naranjo Mora

Edita: Ajuntament de la Torre de Capdella

Exemplar gratuït fet en motiu de l'exposició «A estudi!» (2019)

Aquesta obra no podrà ser reproduïda, ni totalment ni parcialment, sense previ permís escrit dels autors. Tots els drets reservats.

EXPOSICIÓ

Comissària: Anna Maria Claró Canut

Muntatge: Antonieta Clavé

© de les fotografies: les fonts citades

© Museu Hidroelèctric de Capdella

Hi col·laboren: Escola Valldeflors de Tremp, Grup Cultural Lo Vent de Port, Institut de la Pobla de Segur, ca d'Antema (la Plana de Mont-ros), casa Arturo (la Pobleta de Bellvei), casa Benet (Castell-estaó), casa Jaumarró (la Pobleta de Bellvei), casa Hereu (la Pobleta de Bellvei), casa Manuel (la Pobleta de Bellvei), casa Rugall (Mont-ros), Jaume Santos i Mar Bacardit.

Introducció

Aquest llibret fa un petit repàs de la història de les escoles rurals dels pobles de la Vall Fosca entre el 1900 i el 1975. És un recull d'informació molt bàsic i incomplet, ja que manca fer recerca sobre el tema per poder posar nom i cognoms als docents i conèixer les peculiaritats de cada centre educatiu.

L'absentisme escolar, l'obligació de separar nens i nenes, la presència d'elements religiosos i patriòtics, l'ensenyament de costura a les nenes i la mobilitat dels docents són aspectes comuns a totes les escoles rurals del país.

En el cas de la Vall Fosca també cal afegir la manca de mestres, la precarietat dels edificis, anar a l'escola caminant i el fet que s'anteposava l'economia familiar a l'educació.

A la Vall Fosca hi havia hagut fins a 13 escoles. A partir del 1965 van començar a tancar, fins a quedar-se sense cap centre. L'any 2001 es va reobrir una nova escola a la Plana de Mont-ros.

Aquest breu repàs sobre la història de les escoles rurals de la Vall Fosca s'estructura en 4 períodes:

- 1r període de 1900 a 1930. Es caracteritza per un funcionament educatiu basat en lleis del segle XIX.
- 2n període de 1931 a 1939. Es tracta d'un període amb grans canvis, promoguts per la II República, i en el qual l'educació pren un paper protagonista.
- 3r període de 1940 a 1975. Etapa franquista en la qual hi ha un retrocés en el món educatiu i limitacions de les llibertats d'alumnes i docents.
- 4t període d'una davallada demogràfica i el consegüent tancament de les escoles rurals, la concentració d'aquests centres i creació de les escoles llar.

Part de la documentació que aquí es presenta està custodiada a l'Arxiu Municipal de la Torre de Capdella. Cal remarcar que en aquest arxiu només hi ha documentació de l'antic municipi de Mont-ros, mentre que dels de la Torre de Capdella i la Pobleta de Bellveí no hi ha res.

Coincidint amb la Fira de la Pobleta de Bellveí de l'any 2019 les veïnes de la Vall Fosca i el Museu Hidroelèctric de Capdella van organitzar l'exposició temporal «A estudi!».

L'exposició mostrava com eren les aules de les escoles rurals, espais austers, on només hi havia pupitres, una taula pel docent, algun armari, penjadors i algun mapa.

La col·laboració de les persones de la Vall ha permès fer un recull de fotografies de les escoles dels diferents pobles, i el que és més important, identificar els mestres i l'alumnat.

Primer període: 1900-1930

Marc general

El 1857 es va aprovar la Ley de Instrucción Pública, coneguda com a ley Moyano. La nova llei va ordenar el sistema educatiu, i va estar vigent més de 100 anys.

Aquest període es caracteritza per:

- precarietat laboral dels docents,
- precarietat dels edificis habilitats com a escola,
- dificultat perquè l'alumnat pogués seguir el curs sencer, ja que havien d'ajudar en les tasques del camp.

Des de l'any 1902, l'Estat s'encarregarà de pagar els mestres i deixaren d'estar pagats pels ajuntaments. Els pobles ajudaven amb la manutenció i l'allotjament.

Relación de los niños matriculados en la Escuela de Montros que durante el mes de mayo de este año han faltado a la escuela quinientos sesenta y siete.

Nombre y apellido	Dirección	Días
Salvador Aguilar Barona	Montros	5
Salvador Jofre Jordana	Montros	19
Antonio Papabata Barona	Montros	1
Antonio Jofre Barona	Montros	35
Antonio Jofre Barona	Montros	35
Concepción Jofre Jofre	Montros	1
Antonio Jofre	Montros	9
Antonio Jofre	Montros	10
Antonio Jofre Jordana	Montros	1
Antonio Jofre Barona	Montros	1
Concepción Jofre Barona	Montros	11
Antonio Jofre Barona	Montros	44
Antonio Jofre Barona	Montros	13
Antonio Jofre Barona	Montros	13
Concepción Jofre Barona	Montros	15
Antonio Jofre Barona	Montros	16
Antonio Jofre Barona	Montros	22
Antonio Jofre Barona	Montros	22
Antonio Jofre Barona	Montros	11
Antonio Jofre Barona	Montros	3
Concepción Jofre Barona	Montros	10
Antonio Jofre Barona	Montros	14
Antonio Jofre Barona	Montros	10
Antonio Jofre Barona	Montros	8
Antonio Jofre Barona	Montros	35
Antonio Jofre Barona	Montros	35

Relación de los alumnos matriculados en la Escuela de Montros que durante el mes de mayo del presente año han faltado a la escuela, con expresión del número de faltas de cada uno:

No. de alumno	Nombre y apellido	Residencia	Núm. de días
1	Donato Feruchet Soldevila	Montros	5
2	José Ferré Ferré	Padre	18
3	José Ferré Ferré	Id.	7
4	Juan José Cadret	Id.	8
5	Antonio San Miquel	Peñell	2
6	José Eriagué Estelle	Id.	8
7	Salvador San Ferré	Peñell	8
8	Esteban Ferré Jordana	Peñell	7
9	Antonio Font Jaffero	Padre	2
10	Benigno Font Jofre	Peñell	12
11	José Juan Mazon	Montros	1
12	Agustín Oriu Castells	Padre	2
13	José Pedro Llorens	Peñell	22
14	José Octavio Ferré	Montros	12
15	Juan Ferré Ferré	Peñell	22
16	Antonio Font Jofre	Id.	22
17	José Eriagué Estelle	Id.	21
18	José Eriagué Estelle	Id.	2
19	José Eriagué Estelle	Id.	2
20	José Ferré Ferré	Montros	17

Montros 2 de Junio de 1928
El Maestro
Fernando Ferré

FIGURA 1. Llistats de nenes i nens matriculats al districte de Montros. A la columna de la dreta s'indiquen els dies que van faltar a classe. Per a molts alumnes era complicat poder assistir a classe quan hi havia molta feina al camp. FONT: Arxiu Municipal de la Torre de Capdella, 1928.



FIGURA 2. Alumnat de l'agrupació escolar d'Antist. FONT: casa Perutxo d'Estavill, primers anys de la dècada dels trenta.

Les escoles

Escoles: Capdella, la Torre de Capdella i Astell

Agrupacions escolars:

- Espui (Espui i Aiguabella)
- Mont-ros (Mont-ros, Pobellà i Paüls)
- Aguiró (Aguiró i Obeix)
- La Plana de Mont-ros (la Plana, Beranui i Gramenet)
- Antist (Antist, Castell-estaó i Estavill)
- La Pobleta de Bellveí (la Pobleta i Envall)

Escoles privades: la Central de Capdella i Molinos



FIGURA 3. Nens de l'escola de la Central de Capdella amb el mestre Josep Maria Peix. FONT: Museu Hidroelèctric de Capdella, curs 1920-1921.

Els edificis

A partir del 1920 es començaren a construir algunes escoles; fins aleshores estaven habilitades en cases particulars o locals.

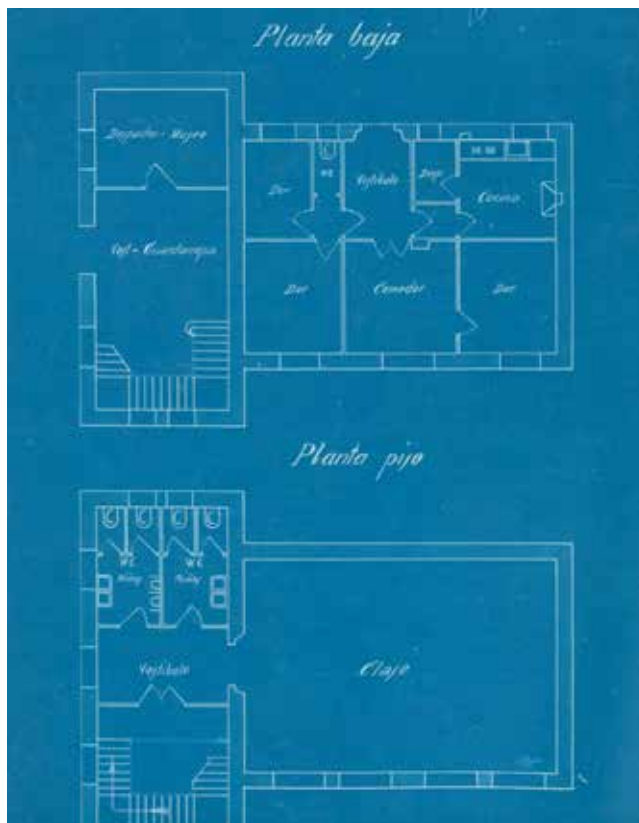


FIGURA 4. Plànol de la distribució de la nova escola d'Espui. FONT: Arxiu Municipal de la Torre de Capdella, 1929.

L'ensenyament

Les escoles públiques eren unitàries. Les escoles més grans tenien un mestre per als nens i una mestra per a les nenes.

Les escoles privades agrupaven l'alumnat en 4 graus: preparatori (de 6 a 8 anys), primer grau (de 7 a 9 anys), segon grau (de 8 a 10 anys) i tercer grau (més grans de 10 anys).

Seguint les directrius de la Mancomunitat de Catalunya (1914-1925), les escoles privades impartien classes de català i francès, i també feien gimnàstica i teatre.



FIGURA 5. Alumnat de les escoles d'Astell i Molinos d'excursió a la Borda de Cansat amb els mestres Joan Gelabert i Antonieta Magret, FONT: Museu Hidroelèctric de Capdella. Fons F. Ritz, curs 1929-1930.



FIGURA 6. Llibre *Rayas* del mètode de lectura per l'escriptura ideat pel mestre Àngel Rodríguez Álvarez. Aquests llibres es van utilitzar des de principis del segle XX fins a la dècada dels cinquanta.

FIGURA 7. Nens i nenes rebien una educació diferent i les lectures que feien també ho eren. Aquest llibre era una “obra dedicada a ensenar la lectura a las niñas”. Edició del 1913.



FIGURA 8. Els nens, a diferència de les nenes, a les quals se'ls formava per desenvolupar-se en les tasques domèstiques, rebien una formació dirigida a l'àmbit professional, i tenien llibres com aquesta *Guía del Artesano*, que com indica “contiene los documentos de uso más frecuente en los negocios de la vida”. Edició del 1906.



Els horaris de classe

L'horari de les escoles públiques era de 9 del matí a 5 de la tarda, amb una pausa per dinar, de dilluns a dissabte. La tarda del dijous feien festa.

L'horari de les escoles privades era de 9 a 11.45 i de 2 a 5 de la tarda, de dilluns a divendres i dissabte al matí. Dissabte a la tarda feien classe de religió i moral.

Els docents

Per ser mestre s'havia de tenir 20 anys i el títol. Hi havia pobles que no tenien mestres, i en estar classificades com a escoles incompletes s'hi podia accedir amb un certificat d'aptitud i moralitat expedit per la Junta Local i visat pel Governador Civil.

En aquest període hi havia certa continuïtat dels docents: s'estaven una mitjana de 5 anys a l'escola que se'ls havia assignat.

Els pobles donaven allotjament i manutenció als docents mentre duraven les classes, normalment entre octubre-novembre a abril-maig, coincidint amb l'època que al camp hi havia menys feina.

La precarietat dels docents era gran; per això, la funció de mestre era compatible amb la de capellà o secretari de l'Ajuntament.



FIGURA 9. Trobada d'alumnes de les escoles de la Central de Capdella, Molinos, Astell i la Torre de Capdella. El mestre de la Central de Capdella era Josep M. Peix, el d'Astell Joan Gelabert i la mestra de Molinos era Antònia Magret. FONT: Josep Maria Subirà, 1924.

2n període: 1930-1939

Marc general

Durant el període de la II República, l'educació va prendre un paper protagonista i va ser profundament reformada.

El desembre de 1931 es va promulgar la Constitució de la República espanyola, i l'article 48 va establir:

El servei de la cultura és atribució essencial de l'Estat, el qual el prestarà mitjançant institucions educatives enllaçades pel sistema de l'escola unificada. L'ensenyament primari serà gratuït i obligatori. (...) L'ensenyament serà laic, farà del treball l'eix de la seva activitat metodològica i s'inspirarà en ideals de solidaritat humana.

L'escola primària va passar a ser obligatòria per a tothom, i nens i nenes van rebre la mateixa educació. Les classes es feien en català.



FIGURA 10. Dictat en català fet l'any 1934 per una nena.



FIGURA 11. Làmina d'una llibreta de Geografia d'un nen de 14 anys, curs 1935-1936.

Durant aquest període l'escola rural va rebre un gran impuls gràcies al Pla General d'Ensenyament de la Generalitat de Catalunya impulsat per l'Escola Nova Unificada.

El Pla apuntava que l'escola rural mereixia una atenció preferent, ja que per les seves condicions i peculiaritats, era el mitjà òptim per a l'educació dels nens i nenes dels pobles.

Aquest període es caracteritza per:

- continuïtat dels docents,
- pobles amb escoles mixtes i d'altres amb escoles unitàries,
- projectes de creació de noves escoles,
- classes de repàs nocturnes,
- integració del medi natural i cultural a l'ensenyament.



FIGURA 12. Alumnat de l'escola d'Agiró amb la mestra Estèria.
FONT: Lo Gaial, 1928.

Les escoles

Es mantenen les mateixes escoles i les mateixes agrupacions escolars que en el període anterior.

Hi havia escoles unitàries als pobles de: Capdella, Astell, Obeix, Agiró i Antist. La resta de pobles tenien escoles mixtes.

Els edificis

Durant aquest període es comencen a gestar noves escoles, però no es construïran fins a la dècada dels seixanta.

Les escoles estaven habilitades en espais cedits per algun veí o bé en alguna dependència de l'església. Moltes vegades era el mateix capellà qui impartia els coneixements bàsics.

L'ensenyament

Els aires renovadors de la II República arribaren a les escoles de la Vall i les classes integraven molt més el medi; algunes classes es feien a l'aire lliure.

L'alumnat s'agrupava en tres seccions - inicial, mitjà i superior- en funció del nivell que tenien d'escriptura, lectura i càlcul.

Les escoles privades feien classes de música, teatre, poesia, dibuix (natural i geomètric), gramàtica, geografia, àlgebra i religió.

FIGURA 13. Fulla meteorològica del dia 1 de febrer del 1933 de l'escola de la Torre de Capdella. L'escola tenia una estació meteorològica i diàriament l'alumnat prenia les dades i a més feia l'observació dels núvols i la lluna. FONT: Arxiu Municipal de la Torre de Capdella, 1933.

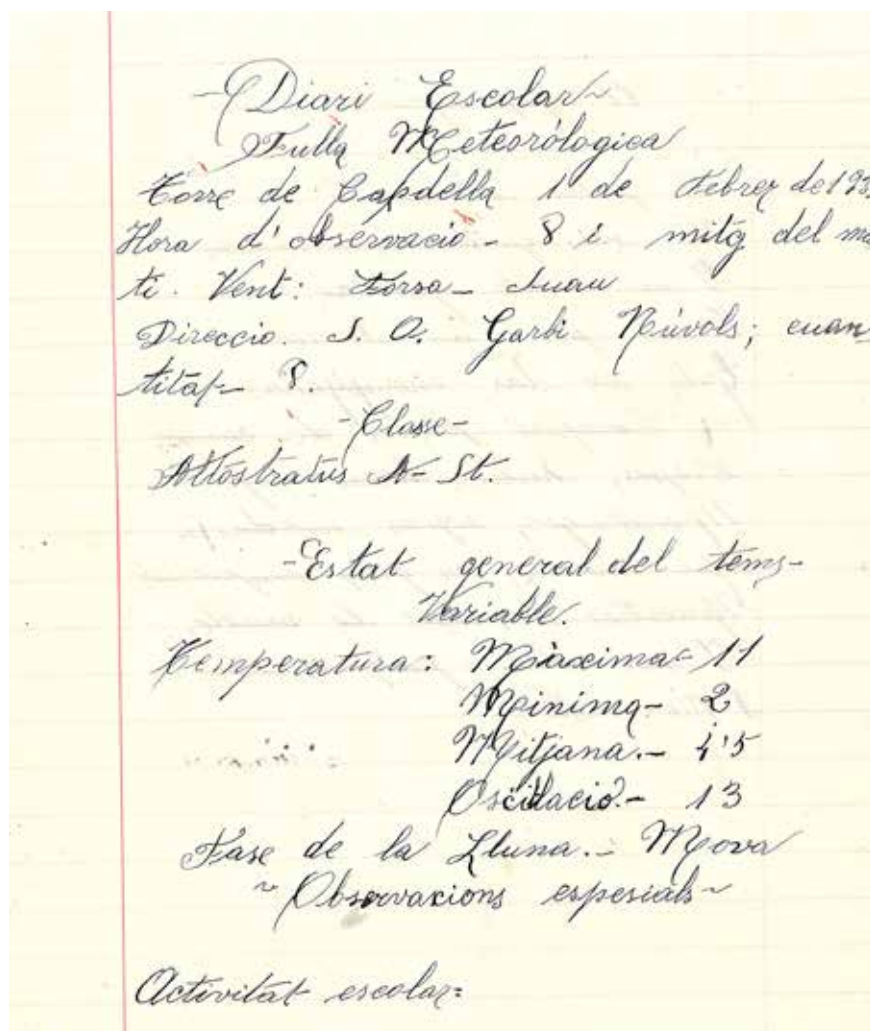




FIGURA 14. Alumnat de l'escola de la Central de Capdella de visita a l'escola de la Torre de Capdella. El mestre dels nens era Josep Maria Peix. FONT: Museu Hidroelèctric de Capdella, entre 1920 i 1925.



FIGURA 15. Representació de teatre a l'escola privada de la Central de Capdella. La mestra era Teresa Capdevila Piqué. FONT: Museu Hidroelèctric de Capdella. Fons P. Piqué, dècada dels vint.

3r període: 1940–1975

Període franquista

Marc general

La Ley de Educación Primaria de 1945 va modificar la ràtio d'habitants necessaris perquè el poble pogués tenir escola i es va passar d'una escola per cada 500 habitants a una escola per cada 250 habitants.

Aquest període es caracteritza per:

- prohibició d'utilitzar el català,
- alta mobilitat dels docents,
- construcció de nous centres escolars.

A Espanya, entre el 1936 i el 1943 més de 6.000 professors van ser expulsats, 3.000 suspesos de sou i feina i 1.000 inhabilitats.

Francesc Terés (mestre de Mont-ros entre els anys 1955 i 1968), descrivia l'escola rural així:

L'estampa clàssica de l'escola rural de la dècada dels cinquanta era un edifici més aviat antic que albergava, a més de la sala de classe, un poc confortable habitacle per la mestra. En la classe, uns pupitres bipersonals amb els típics forats per encabir-hi els tinters, una vella taula i una cadira per a la mestra i un petit armari amb quatre llibres mal comptats i sovint ben inútils. A les parets una pissarra pintada i, les més afortunades, amb mitja dotzena d'antiquats mapes. La dotació anual per a la compra de material era de 250 ptes.

FIGURA 16. Nenes de l'escola de Mont-ros amb la mestra Anna Freixes. FONT: casa Fransí de Pobellà, dècada dels cinquanta.





FIGURA 19. Alumnat de l'escola d'Obeix. La mestra era Angelina Gomà Fontanet. FONT: Angelina Gomà, 1969.

Les escoles

Escoles: Capdella, la Torre de Capdella, Astell, Obeix, Aguiró i Beranui.

Districtes escolars:

- Espui (Espui i Aiguabella)
- Mont-ros (Mont-ros, Pobellà i Paüls)
- La Plana de Mont-ros, tenia 40 alumnes i integrava els pobles de la Plana, Gramenet i Castell-estaó (fins aquell moment anaven a Antist). L'any 1949, Castell-estaó s'incorpora del districte escolar de la Plana de Mont-ros. Això fa que l'escola es desdoblí, i a partir d'aquell moment hi haurà un mestre i una mestra, amb 20 alumnes cadascun.
- Antist (Antist i Estavill)
- La Pobleta de Bellveí (la Pobleta i Envall)

Escoles privades: la Central de Capdella i Molinos. A més, hi ha pobles, com Paüls de Flamisell, que llogaven directament a mestres, ja que no en tenien d'assignats.

Molts dels edificis que feien d'escola estaven en estat ruïnós. El juliol de 1955 l'escola de nenes de la Plana de Mont-ros, habilitada en un paller,



FIGURA 20. Plànol dels districtes escolars de Mont-ros i de la Plana de Mont-ros. S'indica la distància en quilòmetres al centre de referència. FONT: Arxiu Municipal de la Torre de Capdella, 1940.

Aquest plànol forma part d'un projecte d'obertura d'una escola al poble de Paüls. El veïnat sol·licita una escola al poble perquè els alumnes han de creuar un barranc i suportar inclemències meteorològiques. Però el que realment succeïa era que després de la Guerra Civil l'escola de Mont-ros es va quedar sense mestre i van ser les famílies qui els van llogar directament. Mont-ros i Pobellà van llogar un mestre i Paüls un altre.

es va ensorrar, i el propietari no ho va voler arreglar. El mestre Joan Gelabert va dirigir un escrit a l'Ajuntament de Mont-ros (Fig. 21) demanant que se solucionés el problema.

Escuela Nacional
Unitaria de Niños
de
La Plana-Monrós

Por ausencia de la Maestra de ésta,
me apresuro a participar a V. que, en
el día de ayer, a consecuencia del ex-
cesivo peso de la hierba almacenada
en el pajar contiguo al local de la
Escuela de Niñas, se derrumbaron el
pajar y gran parte del local de la re-
ferida Escuela.

Lo que comunico a V. para su conoci-
miento y demás efectos.

Dios guarde a V. muchos años.

La Plana-Monrós, 26 julio de 1955.

EL MAESTRO,
Joan Gelabert

Sr. Alcalde de MONRÓS.

FIGURA 21. Escrit del mestre Gelabert denunciant l'estat deplorable de l'escola de nenes de la Plana de Mont-ros. FONT: Arxiu Municipal de la Torre de Capdella, 1955.

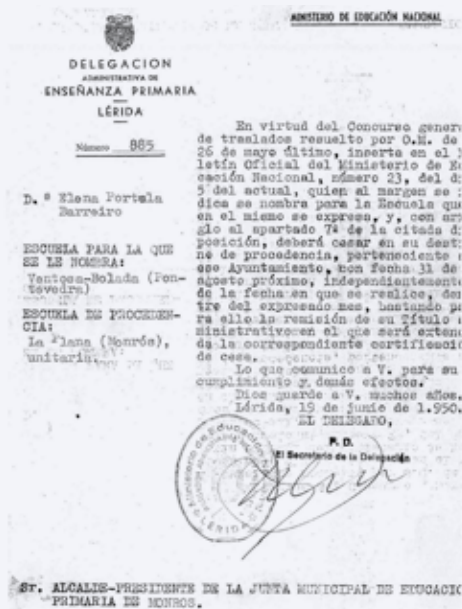
FIGURA 22. Alumnat de l'escola de la Plana de Mont-ros el curs 1956-1957. FONT: casa la Mola de Castell, 1956.



Els docents

Aquest període es caracteritza per l'alternança dels docents. Les nenes de l'escola de la Plana de Mont-ros, per exemple, en 10 anys (entre el juny de 1946 a l'any 1956) van tenir 7 mestres diferents (veure annex 1).

FIGURA 23. Document de trasllat de la mestra Elena Portela Barreiro de l'escola de la Plana de Mont-ros a Ventosa-Bolada (Pontvedra). FONT: Arxiu Municipal de la Torre de Capdella, 1950.



Durant el període franquista, la gran majoria dels mestres destinats a les escoles rurals de la Vall Fosca venien de fora de Catalunya, i quan els era possible demanaven el trasllat.

Però, les escoles d'Antist i Beranui van tenir mestres de la Vall Fosca.

L'any 1946 el sou dels docents de les escoles de la Vall Fosca era de 6.000 pessetes, el 1953 percebien 9.360 pessetes, i el 1955 el sou era de 10.000 pessetes.

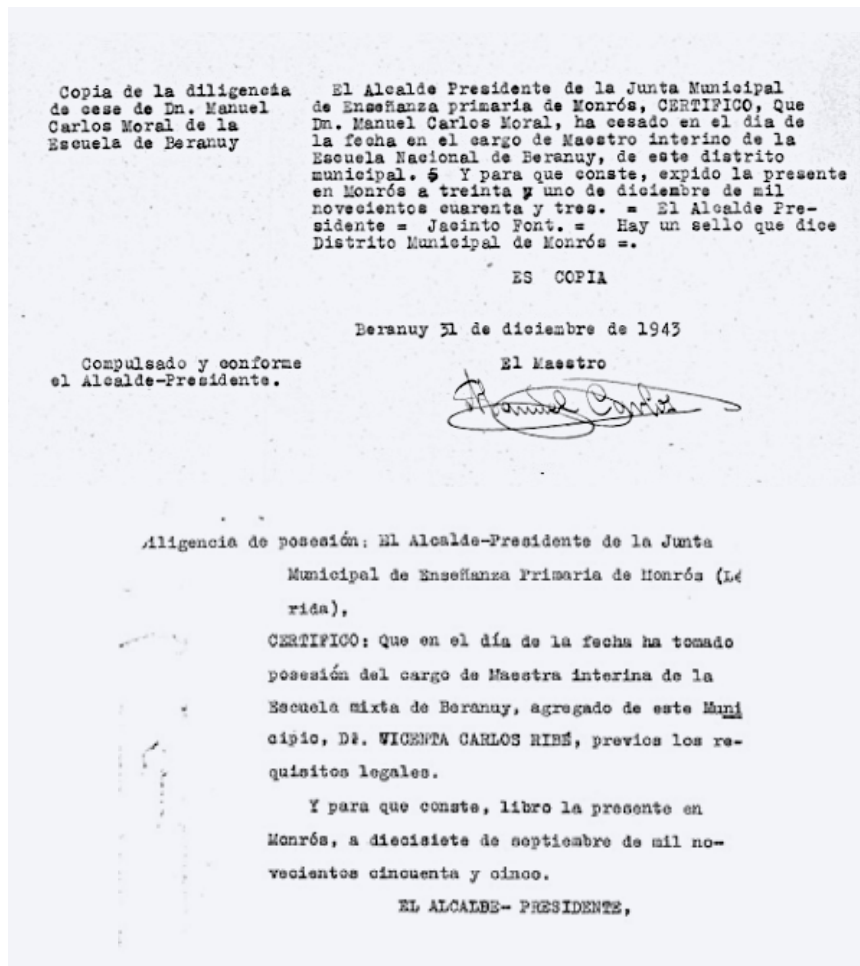


FIGURA 24. Nomenament de dos docents de l'escola de Beranui. El 1943 es nomena a Manuel Carlos Moral i el 1945 a Vicenta Carlos Ribé. FONT: Arxiu Municipal de la Torre de Capdella, 1943 i 1945.

Els horaris de classe

L'escola estava oberta de dilluns a dissabte i l'horari era de 9 a 12 del matí, i de 3 a 5 de la tarda.

La necessitat de mà d'obra a les cases de pagès feia que sovint els alumnes pleguessin a mig curs i que no tornessin a començar fins a l'hivern següent.



FIGURA 25. Alumnat d'Espui amb la mestra Margarita Xifrà, procedent de Banyoles, dècada dels cinquanta.

El Grup Isard

El Grup Isard va ser un moviment de mestres de les comarques de l'Alt Pirineu que va estar actiu entre 1958 i 1964. Alguns dels impulsors van ser Francesc Terés i Hortènsia Illa, mestres de l'escola de Mont-ros.

Francesc Terés va escriure que el grup:

Pretenia ajudar els companys i companyes a superar la duresa de la tasca del magisteri rural en uns anys en què la soledat i l'aïllament feien, ben sovint, estralls en l'ànim dels joves educadores i educadors (Terés, 2000).

FIGURA 26. Membres del Grup Isard que es van reunir a Mont-ros els dies 8 i 9 de desembre de 1962. FONT: Lo Gaial, 1962.

Aquest grup feia reunions periòdiques i publicava la revista Isard.



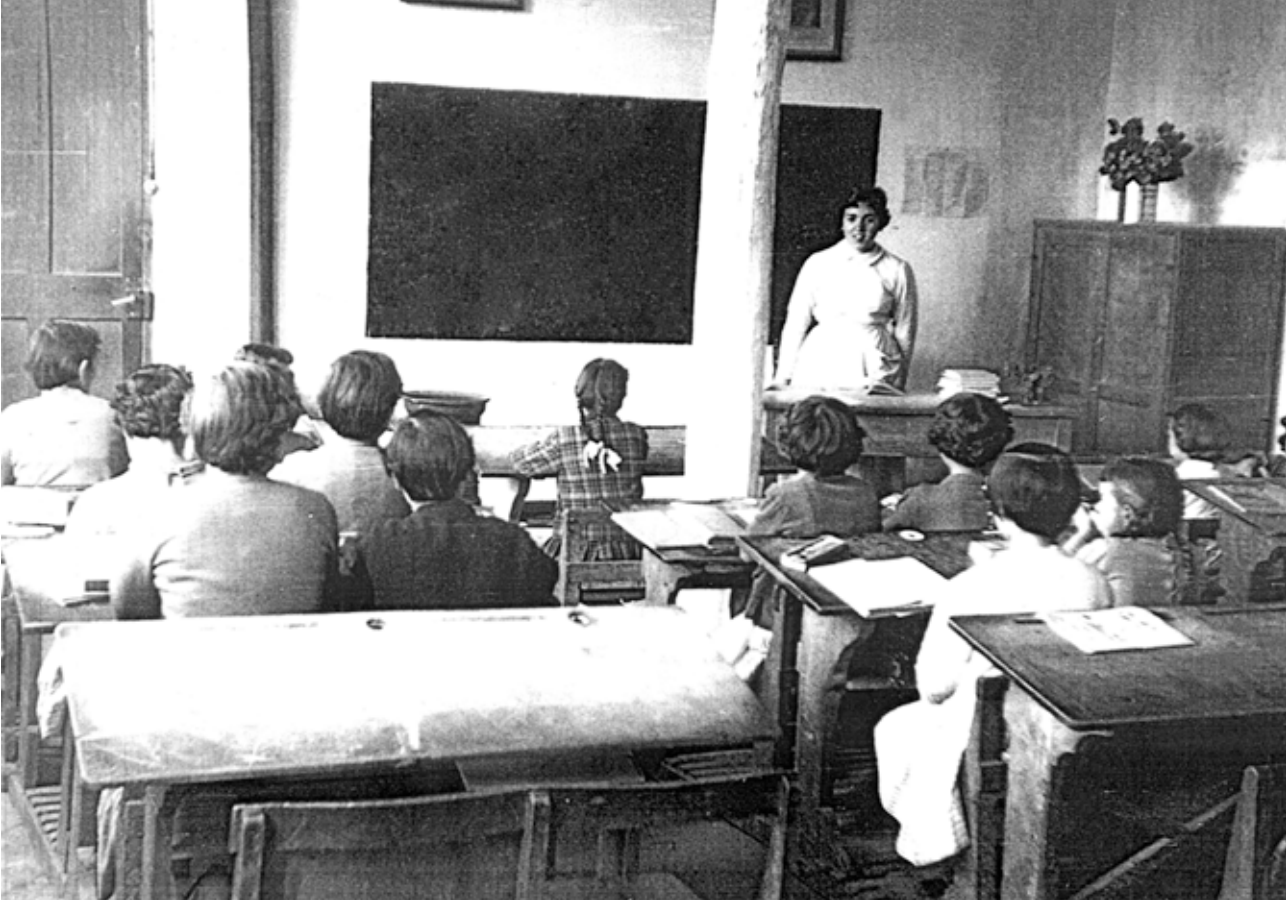


FIGURA 27. Escola de nenes de Mont-ros amb la mestra Quima Sala. FONT: Lo Gaial. Curs 1959-1960



4t. Període Tancament de les escoles rurals

A partir del 1970, el degoteig d'escoles que es tanquen al municipi és constant fins a arribar a la total desaparició dels centres. L'única excepció serà l'escola privada de la colònia industrial de la Central de Capdella.

ESCOLA	ANY OBERTURA EDIFICI NOU	ANY TANCAMENT
Capdella		1970
La Central de Capdella	1912	1990
Espui	1930	1974
La Torre de Capdella		1973
Astell		1969
Obeix	1949	1970
Aguiró	1950	1976
Antist	1936	1969
Beranui		1965
Mont-ros		Novembre 1974
La Plana de Mont-ros	1960	1973
La Pobleta de Bellvei		1973

FONT: Enric Boneta

FIGURA 28. Alumnat de l'escola de la Torre de Capdella amb la mestra Pilar Meis.
FONT: Josep M. Subirà, 1968.



A mesura que es van anar tancant les escoles de la Vall, els alumnes del municipi es van traslladar a les escoles llar de la Poble de Segur o bé de Tremp.

Fins l'any 2001, el municipi de la Torre de Capdella no tornarà a tenir una escola pública; el 4 de gener es va obrir a la Plana de Mont-ros l'escola la Vall Fosca d'Educació infantil i primària.

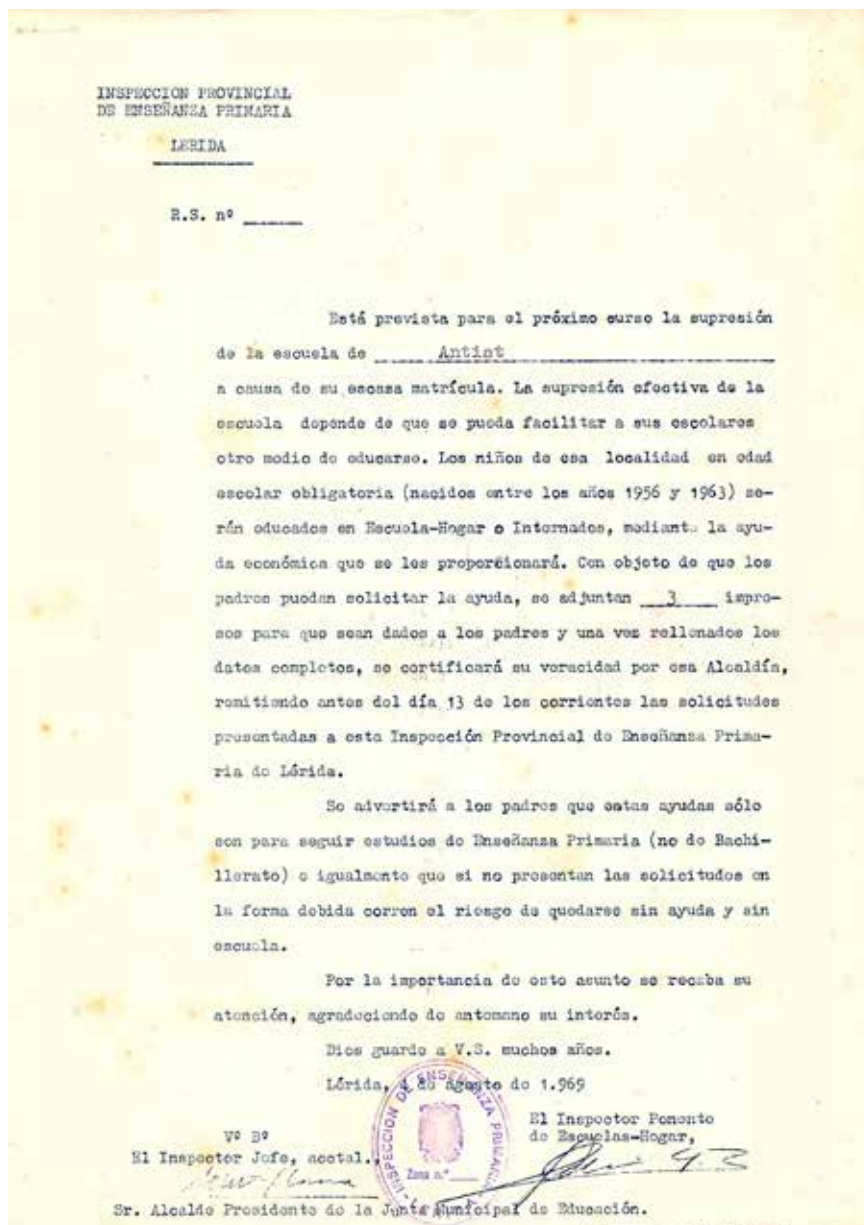


FIGURA 29. La inspecció provincial d'ensenyament va dirigir un escrit a l'escola pública d'Antint advertint-los del tancament del centre i informant-los que els seus fills serien educats en una escola-llar o bé en un internat. FONT: Arxiu Municipal de la Torre de Capdella, 1969.

Annex 1

Cronologia dels nomenament a les escoles de l'antic municipi de Mont-ros

Escola de la Plana de Mont-ros

PROFESSORES	
1946	Beatriz Zabalza Achotorena (no fa mai classe)
1946	Consuelo Canchado Candamio (només està 15 dies assignada a aquesta escola i després la traslladen a la Corunya)
1946 – 1950	Elena Portelo Barreiro (està 4 anys a l'escola i després la traslladen a la província de Pontevedra)
1951	Maria Dolores Segura Mestre (està 5 mesos a l'escola)
1951 – 1954	Josefa Mentuy Llessuy (està 3 anys a l'escola i té una mitjana d'11 alumnes)
1954	Yolanda Amelia Peralta Gareés (només hi està assignada 15 dies)
1955 – 1961	Rosa M. Torres Balcell (és la professora que hi està més temps, 5 anys)
1960	Maria Novell Huguet
PROFESSORS	
1950 – 1953	Joan Gelabert Crossa (té 9 alumnes)

Escola de Mont-ros

PROFESSORS	
1946	José M ^a Ané Castellarnau (cessa el setembre de 1947 i es trasllada a Forés)
1947	Manuel Soto López
1951	Rogelio Noguera Gil
1953	Manuel Soto López (té 19 alumnes)
1953 – 1954	Javier Nogués Camarasa
1954	Francisco Galí Mitjà
1955	Joaquín Enrech Barrufan
1955 – 1958	Francesc Terés
PROFESSORES	
1939	Maria Navarro Caba
1944	María Cuota Aldabó María Carmen Portela Ferreiro
1946	Maria Calvís Piera (la nomenen al mes d'octubre i cessa immediatament)
1953	Maria Calvís Piera (agafa una excedència voluntària)
1953 – 1955	Anna Freixes Barrull (té 17 alumnes)
1959	Joaquima Sala
1960 – 1968	Hortènsia Illa

Escola de Beranui

PROFESSORS	
1943	Manuel Carlos Moral
1951 – 1953	Carmen Mora Antillach (té 9 alumnes)
1953 – 1954	Josefina Albertí Basart
1958	Vicenta Carlos Ribé
1962	Mercedes Florentina Martínez Sanz

¹ Joan Gelabert i Crosa (1897 – 1979), mestre, pedagog, músic i poeta. Va ser mestre rural en dues escoles de la Vall Fosca durant 37 anys. Va arribar a la Vall Fosca l'any 1924 amb aires renovadors i amb el predomini d'un ensenyament més didàctic i en contacte amb la naturalesa, mitjançant l'estudi de l'entorn, algunes classes a l'aire lliure, donant importància a arts com ara la música, el teatre, la poesia, el dibuix... Tot girava, per dir-ho d'alguna manera, al voltant del desenvolupament personal de l'alumne perquè aquest pogués trobar l'entorn i l'àmbit en el qual se sentia més còmode. L'aprenentatge era quelcom que anava molt més enllà dels llibres i les fitxes.

Annex 2

Recull de fotografies aportades pels particulars amb motiu de l'exposició «A estudi!»

Escola de Capdella



FIGURA 30. Alumnat de l'escola de Capdella amb un mestre valencià. FONT: casa Anfont de Capdella, dècada dels cinquanta.

Escola d'Espui



FIGURA 31. Alumnat de l'escola d'Espui amb la mestra Margarita Xifrà, dècada dels seixanta.

FIGURA 32. Gala Martí Arrufat (asseguda) va ser mestra d'Espui durant la dècada dels cinquanta. FONT: casa Bonic d'Espui.



Escola de la Torre de Capdella



FIGURA 33. Fotografia dels habitants de la Torre de Capdella. Al davant, les nenes i nens del poble. FONT: Museu Hidroelèctric de Capdella. Fons F. Ritz, dècada dels vint

Escola d'Astell



FIGURA 34. Escola d'Astell. El 18 de febrer del 1958, els veïns d'Astell van adreçar una sol·licitud a l'alcalde demanat que construís al poble una escola i un pis pel mestre. L'escola va estar oberta fins l'any 1969. FONT: casa Jaumet d'Astell, dècada dels seixanta.

Escola d'Obeix



FIGURA 35. Alumnat de l'escola d'Obeix amb la mestra Vicenta Carlos Ribé. FONT: casa Pelestre d'Obeix, 1957.

Escola d'Aguió

FIGURA 36. Alumnat d'Aguió amb la mestra Estèria. FONT: casa Corona d'Aguió, 1930.



FIGURA 37. Alumnat d'Aguió, dècada de 1930.



FIGURA 38. Alumnat de l'escola d'Aguió amb la mestra gallega Camila Conde Cid. FONT: casa Putxà d'Aguió, curs 1964-1965

FIGURA 39. Alumnat de l'escola d'Aguió el curs 1973-1974, la mestra era Angelina Gomà. FONT: Angelina Gomà.



Escola de Mont-ros



FIGURA 40. Nens de l'escola de Mont-ros amb el mestre Francesc Terés. FONT: família Terés Illa, curs 1956-1957.



FIGURA 41. Nenes i nens de l'escola de Mont-ros. FONT: família Terés Illa, curs 1958-1959.



FIGURA 42. Carnaval a l'escola de Mont-ros amb els mestres Hortènsia Illa i Francesc Terés. FONT: família Terés Illa, curs de 1965-1966.



Escola de la Plana de Mont-ros



FIGURA 43. Alumnes de l'escola de la Plana de Mont-ros plegant ninou. FONT: casa la Mola de Castell, 1951.

Escola de Beranui

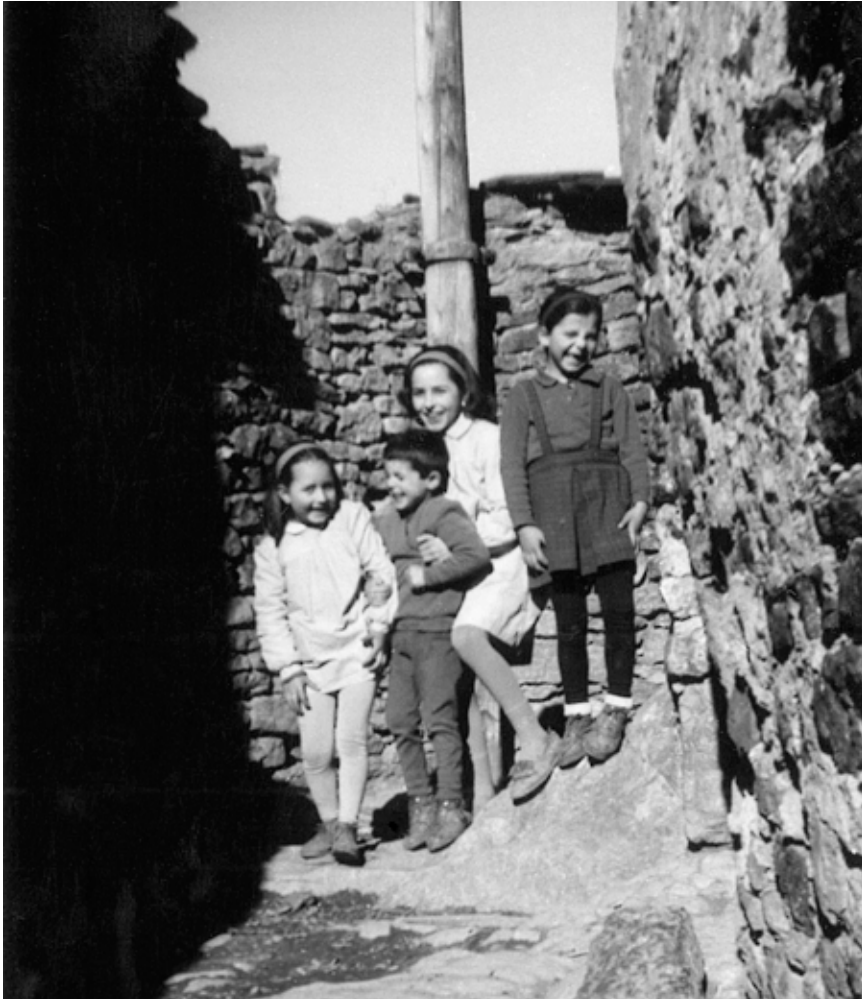


FIGURA 44. Alumnat de l'escola de Beranui amb la mestra Dolors Gabàs, FONT: Emilia Torner, 1964.



FIGURA 45. Alumnes de l'escola de Beranui d'excursió a la Plana de Mont-ros amb la mestra Dolors Gabàs. FONT: Emilia Torner, 20 de juny de 1964.

Escola d'Antist

FIGURA 46. Alumnat de l'escola d'Antist amb la mestra Leocadia Juanmantí. FONT: ca de Farreró. 1954.



Escola de la Pobleta de Bellveí



FIGURA 47. Nenes i nens de la Pobleta de Bellveí. FONT: Museu Hidroelèctric de Capdella. Fons F. Ritz, entre el 1920 i 1940.



FIGURA 48. Nenes dels pobles de la Pobleta de Bellveí, Envall i Mentuy amb la mestra Marutxi. FONT: casa Teixidó de la Plana de Mont-ros, 1949-1950.



FIGURA 49. Nenes i nens de la Pobleta de Bellveí. FONT: casa Manuel de la Pobleta de Bellveí, 1958.



FIGURA 50. Nens de la Pobleta de Bellveí. FONT: casa Castelló de la Pobleta de Bellveí, 1958.



FIGURA 51. La Pobleta de Bellveí. FONT: casa Arturo de la Pobleta de Bellveí, dècada de 1930.

Bibliografia

- BOCHACA, C. *El llegat del temps a les escoles de Mont-ros i Molinos. Evolució històrica de dos models d'escola en l'àmbit rural, a l'antic municipi de Mont-ros* (Treball de recerca de 2n de batxillerat no publicat). IES Pobra de Segur. La Pobra de Segur. Catalunya. 2013
- BONETA, M. *Llums a la Vall Fosca. Memòries d'Artur Martorell de les colònies escolars a Capdella (1917 i 1918)*. Tremp: Garsineu. 2017. ISBN 978-84-946328-2-2
- BONETA, E. *Història de l'escola rural a mitjan segle XX a la Vall Fosca* (Treball de Grau en Educació Primària no publicat). Universitat de Lleida. Lleida. Catalunya. 2017
- SÀNCHEZ, LL. *Joan Gelabert. Biografia*. La Pobra de Segur: casa Torres. 1988. ISBN 84-404-3396-4
- TERÉS, F. *El Grup Isard. Un moviment de mestres rurals a Lleida 1958 - 1964*. Lleida: Pagès Editors, 2000. ISBN 84-7935-610-3



100

